


# OBČINA CERKNO



## NAČRT ZAŠČITE IN REŠEVANJA OB POTRESU ZA OBČINO CERKNO

Verzija 2.0

	ORGAN	DATUM	PODPIS ODGOVORNE OSEBE
<b>IZDELAL</b>	<i>Poveljnik CZ Stanko Močnik</i>	<i>14.3.2017</i>	
<b>ODOBRIL</b>	<i>Direktor občinske uprave Martin Raspet</i>	<i>14.3.2017</i>	
<b>SPREJEL</b>	<i>Župan Juirij Kavčič</i>	<i>25.3.2017</i>	
<b>SKRBNIK</b>	<i>Poveljnik CZ Stanko Močnik</i>	<i>25.3.2017</i>	

Številka: 2/2017

Datum: marec 2017

## Kazalo

<b>1. POTRES</b> .....	<b>4</b>
1.1. <i>Uvod</i> .....	4
1.2. <i>Potresna nevarnost na območju Občine Cerklje</i> .....	4
1.2.1. Splošno o potresih.....	4
1.2.2. Karta potresne intenzitete .....	5
1.2.3 Potresno najbolj nevarna območja po novi karti potresne intenzitete.....	6
1.3. <i>Potresna območja občine Cerklje</i> .....	7
1.4. <i>Verjetnost nastanka verižne nesreče</i> .....	8
1.5. <i>Sklepne ugotovitve</i> .....	9
<b>2. OBSEG NAČRTOVANJA</b> .....	<b>11</b>
2.1. <i>Temeljne ravni načrtovanja</i> .....	11
2.2. <i>Načela zaščite, reševanja in pomoči</i> .....	13
<b>3. ZAMISEL IZVAJANJA ZAŠČITE, REŠEVANJA IN POMOČI</b> .....	<b>13</b>
3.1. <i>Temeljne podmene načrta</i> .....	13
3.2. <i>Zamisel izvedbe zaščite in reševanja</i> .....	14
3.2.1. Koncept odziva ob potresu .....	14
3.3. <i>Uporaba načrta</i> .....	17
<b>4. SILE, SREDSTVA IN VIRI ZA IZVAJANJE NAČRTA</b> .....	<b>18</b>
4.1. <i>Pregled organov in organizacij, ki sodelujejo pri izvedbi nalog iz občinske pristojnosti</i> .....	18
4.1.1. Organi občine .....	18
4.1.2. Sile za zaščito, reševanje in pomoč občine .....	18
4.1.3. Komisije za ocenjevanje škode .....	19
4.2. <i>Materialno-tehnična sredstva za izvajanje načrta</i> .....	20
4.3. <i>Predvidena finančna sredstva za izvajanje načrta</i> .....	20
<b>5. OPAZOVANJE, OBVEŠČANJE IN ALARMIRANJE</b> .....	<b>21</b>
5.1. <i>Opazovanje potresne dejavnosti</i> .....	21
5.2. <i>Obveščanje o potresu</i> .....	21
5.2.1. Obveščanje pristojnih organov .....	22
5.2.2. Obveščanje prebivalcev na prizadetem območju .....	23
5.2.3. Obveščanje splošne javnosti .....	24
5.2.4. Alarmiranje ob potresu .....	25
<b>6. AKTIVIRANJE SIL IN SREDSTEV</b> .....	<b>26</b>
6.1. <i>Aktiviranje organov in njihovih strokovnih služb</i> .....	26

6.2. Aktiviranje regijskih sil za zaščito, reševanje in pomoč .....	27
6.3. Zagotavljanje pomoči v materialnih in finančnih sredstvih .....	29
<b>7. UPRAVLJANJE IN VODENJE .....</b>	<b>30</b>
7.1. Organi in njihove naloge .....	30
7.1.2. Poveljnik CZ občine Cerčno: .....	30
7.1.3. Štab CZ občine Cerčno: .....	31
7.2. Operativno vodenje .....	31
7.3. Organizacija zvez .....	32
7.3.1 Sistem zvez ZA-RE .....	33
7.3.2. Podsystem osebnega klica .....	33
<b>8. ZAŠČITNI UKREPI TER NALOGE ZAŠČITE, REŠEVANJA IN POMOČI .....</b>	<b>34</b>
8.1. Zaščitni ukrepi .....	34
8.1.1. Prostorski, urbanistični, gradbeni in drugi tehnični ukrepi (ocena poškodovanosti objektov) .....	34
8.1.2. Evakuacija .....	38
8.1.3. Sprejem in oskrba ogroženih prebivalcev .....	39
8.1.5. Zaščita kulturne dediščine .....	40
8.2. Naloge zaščite, reševanja in pomoči .....	42
8.2.1. Prva pomoč in nujna medicinska pomoč .....	42
8.2.2. Identifikacija mrtvih .....	44
8.2.3. Prva veterinarska pomoč .....	44
8.2.4. Reševanje iz ruševin .....	46
8.2.5. Gašenje in reševanje ob požarih .....	47
8.2.6. Iskanje pogrešanih oseb .....	48
8.2.7. Zagotavljanje osnovnih pogojev za življenje .....	48
<b>9. OSEBNA IN VZAJEMNA ZAŠČITA .....</b>	<b>49</b>
<b>10. OCENJEVANJE ŠKODE .....</b>	<b>49</b>
<b>11. RAZLAGA POJMOV IN OKRAJŠAV .....</b>	<b>51</b>
<b>12. SEZNAM PRILOG IN DODATKOV .....</b>	<b>54</b>
12.1. Skupne priloge .....	54
12.2. Posebne priloge .....	55
12.3. Skupni dodatki .....	55
12.4 Posebni dodatki .....	55

# **1. POTRES**

## **1.1. Uvod**

Občinski načrt zaščite in reševanja ob potresu, verzija 2.0 je nadgradnja Občinske načrta zaščite in reševanja ob potresu, verzija 1.0, ki ga je občina Cerčno izdelala januarja leta 2012.

Načrt zaščite in reševanja ob potresu na območju Občine Cerčno je izdelan na podlagi Zakona o varstvu pred naravnimi in drugimi nesrečami (Ur. l. RS, št.51/06-UPB1) v skladu z Uredbo o vsebini in izdelavi načrtov zaščite in reševanja (Ur. l. RS, št. 24/12, Uredbe o organiziranju, opremljanju in usposabljanju sil za zaščito, reševanje in pomoč (Uradni list RS, št. 92/07, 54/09 in 23/11) in temelji na oceni potresne ogroženosti občine Cerčno. Načrt zaščite in reševanje ob potresu za občine Cerčno je usklajen tudi z regijskim načrtom zaščite in reševanja ob potresu, verzija 3.0 št. 8420-5/2015 dne 30.1.2015

## **1.2. Potresna nevarnost na območju Občine Cerčno.**

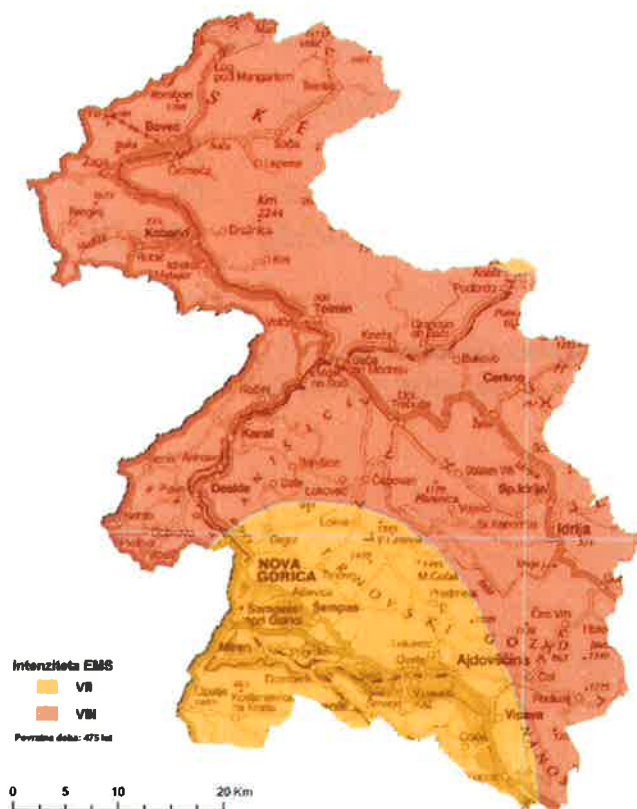
### **1.2.1. Splošno o potresih**

Potres je naravni pojav, ko v Zemljini notranjosti pride do nenadne sprostitve nakopičenih elastičnih napetosti, pri čemer se sproščena energija razširja v obliki seizmičnega valovanja. Ko potresno valovanje doseže površje z zadostno energijo, da povzroči neželene posledice na ljudi, objekte ali naravo, govorimo o potresu kot o naravni nesreči.

Potres je eden izmed pojavov v naravi, ki ga ne moremo nadzorovati, lahko pa ga zelo dobro merimo. Potresa ne moremo napovedati, ni mogoče vnaprej oceniti njegovega obsega, moči in škode, ki jo bo povzročil, predvidimo lahko le območja, na katerih se lahko pojavi. Lahko ocenimo največjo magnitudo, ki jo z določeno verjetnostjo pričakujemo, in obseg škode, ki bi jo potres na neki lokaciji lahko povzročil. V primerjavi z drugimi naravnimi nesrečami, ki so povezane z meteorološkimi procesi in jih lahko v blažji ali hujši obliki pričakujemo (poplave, suša vetrovi), ima potres zaradi nenadnosti pojava in drugačnih posledic veliko hujši vpliv na vsakdanje življenje. Navadno je število žrtev večje, saj ni očitnih znakov, da bi ljudem vnaprej napovedali potres in jim omogočili umik na varno. Večja je tudi škoda, saj je zaradi obsega porušenih objektov proces obnove po potresu poškodovanega območja dražji, vzpostavitev normalnih razmer v gospodarstvu pa traja dlje kot pri drugih naravnih nesrečah.

### 1.2.2. Karta potresne intenzitete

Karta potresne intenzitete za povratno dobo 475 let iz leta 2011 je namenjena predvsem sistemu varstva pred naravnimi in drugimi nesrečami pri načrtovanju ukrepov za preprečevanje in zmanjševanje škode ob potresih. Novo karto potresne intenzitete (slika 1) je izdelal Urad za seizmologijo in geologijo Agencije RS za okolje. Nova karta se ne sme uporabljati za projektiranje.



**Slika 1:** Karta potresne intenzitete s povratno dobo 475 let (vir: ARSO, 2011)

Občina Cerklje je občina z veliko potresno nevarnostjo. Čeprav magnitude potresov na ozemlju občine ne dosegajo zelo velikih vrednosti, so zaradi razmeroma plitvih žarišč učinki lahko dokaj veliki. Potresna žarišča nastajajo na vsem ozemlju. Pas večje potresne nevarnosti (intenziteta VIII EMS) poteka po celi občini.

Navedeno pa še ne pomeni, da določenem območju ni mogoč potres z učinki, ki so večji od tistih, ki jih predvideva karta potresne intenzitete. Možnosti za to so sicer majhne. Idrijski potres iz leta 1511 potrjuje to trditev. Idrijsko območje je na karti uvrščeno v območje z intenziteto VIII EMS, učinki idrijskega potresa pa so ocenjeni na intenziteto X EMS.

### 1.2.3 Potresno najbolj nevarna območja po novi karti potresne intezitete

- Eno od najbolj ogroženih območij z največjo potresno nevarnostjo je Zahodni del Slovenije kamor spada tudi občina Cerknjo. Zgodovinski viri navajajo, da so se tla v preteklosti najmočnejše tresla v zahodnem delu Slovenije oziroma, da je bil v tem obdobju najhujši potres 26. 3. 1511 v Idriji. Potres leta 1998 v zgornjem Posočju pa je bil eden od dveh največjih potresov v 20. stoletju z žariščem v Krnskem pogorju oziroma nad Lepeno.
- V preglednici 1. so najmočnejši potresi, ki so prizadeli tudi občino Cerknjo po letu 792.

DATUM	ČAS	KRAJ	lo MSK	M	OPOMBA
26. 3. 1511	14.00	Idrija-Cerknjo	X	6,90	rušilen
26. 6. 1511	21.00	Idrija	VII	5,20	
8. 8. 1511	-	Idrija-Cerknjo	IX	5,70	Čedad
7. 3. 1857	2.56	Cerknjo-Straža	VII-VIII	5,50	

**Preglednica 1.** Najmočnejši potresi, ki so prizadeli Severno primorsko in njeno širše območje po letu 792 (Ribarič, 1984)

### 1.3. Potresno območje občine Cerčno.

Na območju intenzitete VIII EMS v katero je občina uvrščena živi 4838 okoli. Podatki o prebivalcih so privzeti iz aplikacije GIS\_UJME s stanjem dan 1. december 2011.

Območje intenzitete EMS	Število prebivalcev leta 2011	
		%
VIII	4838	100

Preglednica 2. Število in delež prebivalstva po območjih posameznih intenzitet EMS.

V območju intenzitete VIII EMS se nahaja najbolj ogroženo mesto Cerčno z največ prebivalci v občini.

## 1.4. Verjetnost nastanka verižne nesreče

Ob rušilnem potresu pričakujemo zaradi rušenja objektov večje število poškodovanih in tudi smrtne žrtve. Število smrtnih žrtev pa se lahko poveča tudi zaradi različnih verižnih nesreč, kot so:

- požari in eksplozije,
- nesreče z nevarnimi snovmi,
- plazovi in podori in poplave,
- bolezni ljudi in živali.

Konkretno lahko ob potresu z večjo rušilno močjo v občini predvsem v urbanih naseljih pričakujemo večje število mrtvih in poškodovanih ter veliko materialno škodo.

Potres bi posledično povzročil še vrsto drugih nesreč in sicer požar na območjih, kjer se uporabljajo viri toplotnega sevanja, plazenje tal, kjer bi bila porušena stabilnost tal ter poplave.

Ob verižni nesreči, ki je posledica potresa, poteka ukrepanje skladno z dokumenti zaščite in reševanja glede na nesrečo (poplave, nalezljive bolezni pri ljudeh, požari itn.).



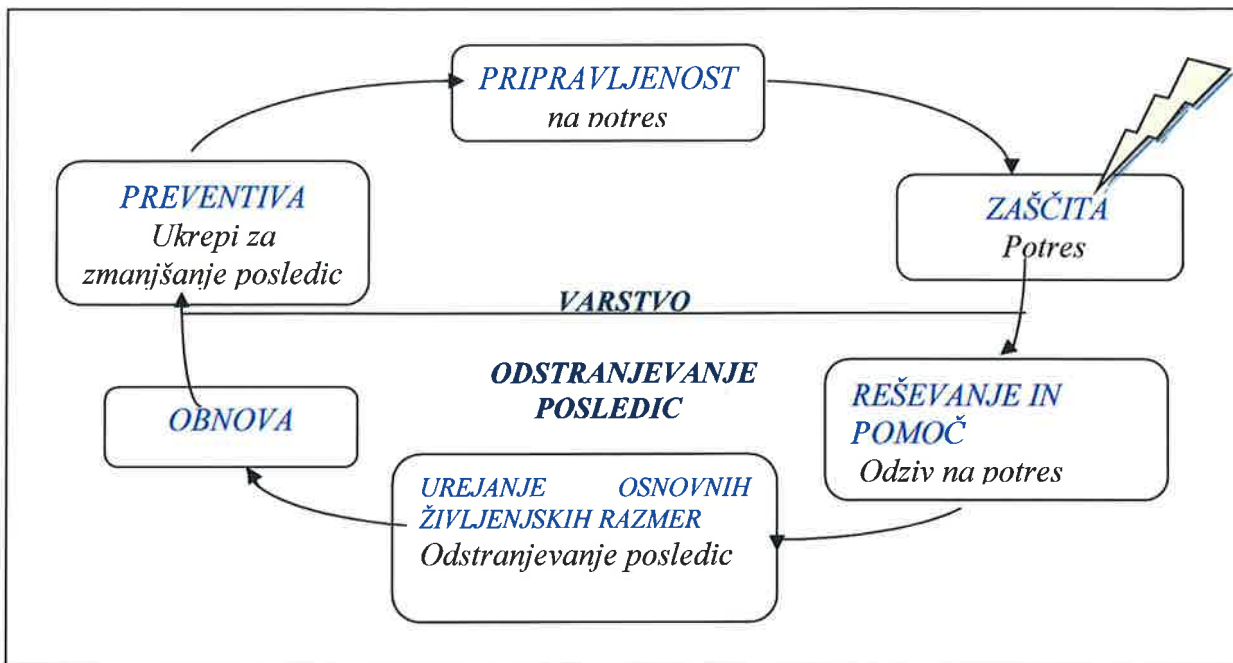
## 1.5. Sklepne ugotovitve

Potres je ena tistih nesreč, ki Občino Cerklje najbolj ogroža, najbolj pa so ogroženi ljudje, živali, premoženje in kulturna dediščina na območjih potresne intenzitete VIII EMS kjer pa je tudi občina Cerklje.

Obvladovanje potresne nevarnosti obsega različne ukrepe za zmanjšanje posledic, med katerimi sta najpomembnejša:

- spremljanje in proučevanje potresne nevarnosti ter potresno varna gradnja.
- načrtovanje delovanja sistema ZRP (usposabljanje in opremljanje sil za ZRP ter izdelava in dopolnjevanje načrtov ZiR ob potresu),
- sistematično spremljanje in proučevanje potresne dejavnosti (državna mreža potresnih opazovalnic),
- priprava programov potresne sanacije ter utrjevanja stanovanjskih in pomembnih javnih objektov s področja vzgoje in izobraževanja, varstva otrok, nege starejših občanov in drugih posebnih skupin prebivalcev ter drugih javnih dejavnosti,
- pregled stanja pomembnih infrastrukturnih sistemov (zlasti cest, mostov, ,itn.) s ciljem ugotoviti potresno odpornost in ranljivost ter po potrebi zagotoviti povečanje potresne odpornosti teh objektov,
- pregled stanja pomembnih industrijskih objektov ter objektov v katerih se skladiščijo, shranjujejo ali izdelujejo nevarne snovi ter objektov virov večjega in manjšega tveganja za okolje ter po potrebi zagotoviti povečanje potresne odpornosti teh objektov,
- ustrezna organizacija in delovanje zdravstvene in socialne službe v primeru potresa z močnimi poškodbami,
- izboljšati pripravljenosti na potres, kar se zagotavlja z izobraževanjem prebivalcev za boljši odziv pri potresu, z usposabljanjem organov vodenja v ZRP ter upravnih organov na lokalni in državni ravni ter s pripravo akcijskih načrtov za reševanje.

Varstvo pred potresi v celoti obsega preventivo, vzpostavitev in vzdrževanje pripravljenosti, zaščito, reševanje in pomoč ter odpravljanje posledic in obnovo. S tem načrtom se urejajo le ukrepi in dejavnosti za zaščito, reševanje in pomoč ter se zagotavlja osnovne pogoje za življenje, ki so v občinski pristojnosti.



Slika 2: Povezave dejavnosti za zmanjševanje posledic potresa

## 2. OBSEG NAČRTOVANJA

### 2.1. Temeljne ravni načrtovanja

Načrt oziroma dele načrta zaščite in reševanja ob potresu v občini Cerklno izdelajo nosilci načrtovanja:

– Občina Cerklno v sodelovanju z ostalimi nosilci načrtovanja,

Obveznost izdelave načrta oziroma dela načrta zaščite in reševanja ob potresu za posameznega nosilca načrtovanja je opredeljena glede na Oceno potresne ogroženosti Republike Slovenije, verzija 2.0, št. 842-9/2012-59-DGZR z dne 17.6.2013, Oceno potresne ogroženosti Severnoprimske regije verzija 2.0, v povezavi s preglednico 3, Oceno potresne ogroženosti občine Cerklno in glede na končno uvrstitev nosilca načrtovanja v določen razred ogroženosti. Obveznosti nosilcev načrtovanja iz preglednice 3 predstavljajo minimalne zahteve. Vsak nosilec načrtovanja se lahko odloči tudi za večji obseg načrtovanja.

Razred ogroženosti	Stopnja ogroženosti nosilca načrtovanja	Obveznosti nosilcev načrtovanja
1	Majhna	<b>Treba je izdelati</b> dokumente, v katerih se določi zagotavljanje pomoči potresno prizadetim območjem v silah in sredstvih za ZRP; <b>ni treba izdelati</b> načrta zaščite in reševanja v celoti, dela načrta oziroma dokumentov za izvajanje določenih zaščitnih ukrepov in nalog ZRP.
2	Srednja	<b>Treba je izdelati</b> dokumente, v katerih se določi zagotavljanje pomoči potresno prizadetim območjem v silah in sredstvih za ZRP; <b>ni treba izdelati</b> načrta zaščite in reševanja v celoti, <i>prporočljivo</i> pa je pripraviti dokumente, v katerih se določi način obveščanja ter se razdela izvajanje zaščitnih ukrepov in nalog ZRP.
3	Velika	<b>Treba je izdelati del načrta</b> zaščite in reševanja oziroma dokumente, v katerih se določita način obveščanja in zagotavljanje pomoči potresno prizadetim območjem v silah in sredstvih za ZRP ter se razdela izvajanje zaščitnih ukrepov in nalog ZRP.
4	Zelo velika 1	<b>Treba je v celoti izdelati samostojen načrt</b> zaščite in reševanja ob potresu.
5	Zelo velika 2	<b>Treba je v celoti izdelati samostojen načrt</b> zaščite in reševanja ob potresu.

Preglednica 3: Obveznosti nosilcev načrtovanja

**Temeljni načrt** zaščite in reševanja ob potresu je **državni načrt**. Državni načrt zaščite in reševanja ob potresu je izdelan za potres intenzitete VIII EMS ali višje stopnje po evropski potresni lestvici EMS-98 (v nadaljevanju potres intenzitete VIII EMS ali višje stopnje). S tem načrtom se urejajo zaščitni ukrepi in naloge ZRP.

**Občinski načrti zaščite in reševanja** se, skladno z določili Uredbe o vsebini in izdelavi načrtov zaščite in reševanja (Uradni list RS, št. 24/12), izdelajo v celoti za potres v občinah na potresnem območju, kjer je možen potres intenzitete VIII EMS ali višje stopnje.

**Občine Cerčno spada v razred ogroženosti 4 (zelo velika stopnja ogroženosti 1), v celoti je potrebno izdelati samostojen občinski načrt zaščite in reševanja ob potresu.**

**Preglednica 4:** Razvrstitev občine v razred ogroženosti ob potresu in število prebivalcev občin, ki živijo na območjih posamezne potresne intenzitete

OBČINA	ŠTEVILO PREBIVALCEV				RAZRED OGROŽENOSTI
	Območje VI EMS	Območje VII EMS	Območje VIII EMS	SKUPAJ število prebivalcev	OBČINA
Cerčno			4838	4838	4

**Občina Cerčno je glede na preglednico 4. Uvrščena v 4 razred ogroženosti.**

**Organizacije**, ki opravljajo vzgojno-izobraževalno, socialno, zdravstveno ali drugo dejavnost, ki obsega tudi oskrbo ali varovanje 30 ali več oseb in so na potresnem območju, na katerem je mogoč potres intenzitete VIII EMS ali višje stopnje, načrtujejo skladno z občinskimi načrti zaščite in reševanja ter načrti dejavnosti, načrtom zaščite in reševanja ob potresu za Občino Cerčno potrebno izvedbo zaščitnih ukrepov ter nalog ZRP.

Pristojni organi in službe občinske uprave izdelajo po potrebi načrte dejavnosti kot dodatek k občinskim načrtom zaščite in reševanja ob potresu za občino Cerčno.

P - 42	Evidenčni list o vzdrževanju načrta
D - 31	Ocena potresne ogroženosti Občine Cerčno

## **2.2. Načela zaščite, reševanja in pomoči**

Zaščita, reševanje in pomoč se ob potresu organizira v skladu z naslednjimi načeli, ki jih določa Zakon o varstvu pred naravnimi in drugimi nesrečami.

Ob potresu se upoštevajo predvsem načelo pravica do varstva in pomoči, načelo javnosti, preventive in odgovornosti, ter načelo postopnosti pri uporabi sil in sredstev za ZRP.

## **3. ZAMISEL IZVAJANJA ZAŠČITE, REŠEVANJA IN POMOČI**

### **3.1. Temeljne podmene načrta**

Temeljne podmene Občinskega načrta zaščite in reševanja ob potresu za občino Cerčno so:

1. Občinski načrt zaščite in reševanja ob potresu za občino Cerčno se izdelava za potrese intenzitete VI EMS ali višje stopnje ne glede na to katero območje občine prizadene in ne glede na žarišče potresa.
2. Varstvo pred potresom zagotavljajo v okviru svojih pravic in dolžnosti oziroma pristojnosti prebivalci kot posamezniki, prebivalci prostovoljno organizirani v raznih društvih in drugih nevladnih organizacijah, ki se ukvarjajo z ZRP, javne reševalne službe, gospodarske družbe, zavodi in druge organizacije, katerih dejavnost je pomembna za ZRP ter občine. Varstvo pred potresi zagotavlja tudi potresno varna gradnja.
3. Varnost prebivalcev ob potresu ni odvisna samo od potresne ranljivosti zgradb, v katerih prebivajo, temveč tudi od potresne ranljivosti drugih zgradb. Večina prebivalcev namreč veliko časa preživi v vrtcih, šolah, na delovnih mestih. V skladu z Uredbo o vsebini in izdelavi načrtov zaščite in reševanja (Ur. list RS, št. 24/12) morajo načrte zaščite in reševanja izdelati tudi organizacije, ki opravljajo vzgojno-izobraževalno, socialno, zdravstveno ali drugo dejavnost, ki obsega tudi oskrbo ali varovanje 30 ali več oseb, če so na potresno ogroženem območju in načrtujejo izvedbo potrebnih zaščitnih ukrepov ter nalog ZRP skladno z občinskimi načrti zaščite in reševanja ter načrti dejavnosti.
4. Življenja ljudi so po potresu ogrožena zaradi poškodb objektov in naprav, namenjenih proizvodnji, predelavi, uporabi, prevozu, pretovarjanju, skladiščenju in odstranjevanju nevarnih snovi (strupene, vnetljive, eksplozivne, oksidacijske), , , porušitve mostov in druge prometne infrastrukture, ter poškodb na električnih, plinskih in drugih napeljavah ipd.. V občinskih načrtih zaščite in reševanja se določijo organizacije, katerih dejavnost lahko pomeni nevarnost za nastanek nesreče in morajo pri izdelavi načrtov zaščite in reševanja upoštevati mogoče verižne nesreče.
5. Prebivalci na potresno ogroženem območju morajo biti pravočasno in objektivno obveščeni o pričakovanih nevarnostih potresa, o ravnanju ob njem, o izvajanju

osebne in vzajemne pomoči, načrtih in ukrepov za zmanjšanje in odpravo posledic ter o posledicah potresa.

6. Če lokalni viri na prizadetem območju ne zadoščajo za učinkovito ZRP, zaprosijo za pomoč sosednjo občino, regijo oziroma državo.
7. Zagotavljanje osnovnih pogojev za življenje ob potresu obsega nujno zdravstveno oskrbo ljudi in živali, nastanitev in oskrbo s pitno vodo, hrano, zdravili in drugimi osnovnimi življenjskimi potrebščinami, oskrbo z električno energijo, zagotavljanje nujnih prometnih povezav in nujne komunalne infrastrukture.

## **3.2. Zamisel izvedbe zaščite in reševanja**

### **3.2.1. Koncept odziva ob potresu**

Koncept odziva ob potresu temelji na posledicah, ki jih povzroči potres na ljudeh, naravi in na objektih.

Klasifikacija potresa po evropski potresni lestvici (EMS) in epicenter potresa določi Agencija RS za okolje (ARSO), Urad za seizmologijo in geologijo.

- **POTRES intenzitete do vključno V stopnje po evropski potresni lestvici EMS:** ljudje zaznajo potres, ne povzroči poškodb na objektih. Urad za seizmologijo in geologijo dokumentira potres in obvesti javnost o vsakem potresu, ki ga s svojimi čutili lahko zaznajo prebivalci na območju Republike Slovenije.
- **POTRES intenzitete VI ali VII stopnje po evropski potresni lestvici EMS:** poškodbe na objektih. Na zahtevo poveljnika CZ občine Cerklje ob Gori se izvaja obveščanje pristojnih organov in javnosti, aktiviranje sil za ZRP, določitev zaščitnih ukrepov in nalog ZRP, ocenjevanje poškodovanosti objektov in spremljanje dogodkov.
- **POTRES intenzitete VIII EMS ali višje stopnje po evropski potresni lestvici EMS:** poškodbe in možne smrtne žrtve pri ljudeh, močne poškodbe ali rušenje objektov. Izvaja se obveščanje pristojnih organov in javnosti, aktiviranje sil za ZRP, na osnovi napovedi poteka nesreče in ocene situacije Poveljnik CZ občino Cerklje ob Gori določi zaščitne ukrepe in naloge ZRP v sodelovanju s poveljnikom CZ Severnoprimorsko. Kratka oblika evropske potresne lestvice predstavlja zelo poenostavljen in posplošen pregled lestvice. Uporabljamo jo za izobraževalne namene. Kratka oblika lestvice ne zadostuje za natančno opredelitev intenzitete (Vir: Gruenthal, ur., 1998).

EMS-98 intenziteta	Naziv	Značilni učinki (povzeto)
I	Nezaznaven	Ljudje ga ne zaznajo.
II	Komaj zaznaven	V hišah ga čutijo redki posamezniki v mirovanju.
III	Šibek	V zaprtih prostorih ga čutijo posamezniki. Mirujoči čutijo zibanje ali rahlo tresenje.
IV	Zmeren	V zaprtih prostorih ga čutijo mnogi, na prostem pa redki posamezniki. Posamezniki se zbudijo. Okna in vrata zaropotajo, posode zažvenketajo.
V	Močan	V zaprtih prostorih ga čuti večina, na prostem pa posamezniki. Mnogi se zbudijo. Posamezniki se prestrašijo. Ljudje čutijo tresenje celotne stavbe. Viseči predmeti vidno zanihajo. Majhni predmeti se premaknejo. Vrata in okna loputajo.
VI	Z manjšimi poškodbami	Mnogi ljudje se prestrašijo in zbežijo na prosto. Nekateri predmeti padejo na tla. Mnoge stavbe utrpijo manjše nekonstrukcijske poškodbe (lasaste razpoke, odpadanje manjših kosov ometa).
VII	Z zmernimi poškodbami	Večina ljudi se prestraši in zbeži na prosto. Stabilno pohištvo se premakne iz svoje lege in številni predmeti padejo s polic. Mnoge dobro grajene navadne stavbe so zmerno poškodovane: majhne razpoke v stenah, odpadanje ometa, odpadanje delov dimnikov; na starejših stavbah se lahko pojavijo velike razpoke v stenah in se porušijo predelne stene.
VIII	Z močnimi poškodbami	Mnogi ljudje s težavo lovijo ravnotežje. Pojavijo se velike razpoke na stenah mnogih stavb. Pri posameznih dobro grajenih navadnih stavbah se porušijo stene, slabo grajene stavbe se lahko porušijo.
IX	Rušilen	Splošna panika. Mnogi slabo grajeni objekti se porušijo. Tudi dobro grajene navadne stavbe so zelo močno poškodovane: porušitve sten in delne porušitve stavb.
X	Zelo rušilen	Mnogo navadnih dobro zgrajenih stavb se poruši.
XI	Uničujoč	Večina navadnih dobro zgrajenih stavb se poruši, uničene so celo nekatere stavbe z dobro potresno odporno konstrukcijo.
XII	Popolnoma uničujoč	Skoraj vse stavbe so uničene.

Barvna legenda:

zelena	ni učinkov
rumena	intenziteta se določa na podlagi učinkov na ljudi in predmete
rdeča	intenziteta se določa na podlagi učinkov na stavbe (poškodbe), ljudi in predmete

Preglednica 5: Kratka oblika evropske potresne lestvice (EMS)







### 3.3. Uporaba načrta

Občinski načrt zaščite in reševanja ob potresu za občino Cerčno se aktivira, ko pride do potresa intenzitete VI ali VII EMS, oziroma potresa intenzitete VIII EMS ali višje stopnje.

Na podlagi ocene nesreče in posledic se Poveljnik CZ Občino Cerčno odloči o izvajanju načrta delno ali v celoti.

Odločitev o aktiviranju občinskega načrta zaščite in reševanja ob potresu za občino Cerčno sprejme s sklepom Poveljnika CZ občine Cerčno oziroma njegov namestnik.

Sklep o preklicu izvajanja posameznih zaščitnih ukrepov in nalog sprejme pristojni poveljnik CZ ali vodja intervencije, ki je ukrepe sprejel.

Če lokalni viri na prizadetem območju ne zadoščajo za učinkovito ZRP, se glede na posledice za ta namen uporabijo (regijske) državne sile in sredstva, ki so na voljo.

D – 19	Vzorec sklepa o aktiviranju Občinskega načrta zaščite in reševanja ob nesreči
D – 20	Vzorec sklepa o preklicu izvajanja zaščitnih ukrepov in nalog ZRP

## **4. SILE, SREDSTVA IN VIRI ZA IZVAJANJE NAČRTA**

### **4.1. Pregled organov in organizacij, ki sodelujejo pri izvedbi nalog iz občinske pristojnosti**

#### **4.1.1. Organi občine Cerknno.**

- Občinska uprava Občine Cerknno
- Policijska uprava Nova Gorica (PU Idrija),
- Zdravstveni dom Idrija, ambulanta Cerknno

#### **4.1.2. Sile za zaščito, reševanje in pomoč občine Cerknno.**

- **Organi Civilne zaščite občine so:**

- Poveljnik CZ občine Cerknno,
- namestnik poveljnika CZ občine Cerknno,
- štab CZ občine Cerknno,

- **Enote in službe Civilne zaščite občine**

- Tehnično reševalna enota PGD Cerknno,
- komisija za ocenjevanje škode,
- enota za prvo pomoč,
- informacijski center,
- poverjeniki CZ

- **Enote ter službe društev in drugih nevladnih organizacij;**

- Prostovoljno gasilsko društvo Cerknno.
- Prostovoljno gasilsko društvo Novaki.
- Prostovoljno gasilsko društvo Gorje Poče Trebenče.
- Prostovoljno gasilsko društvo Zakriž.
- Prostovoljno gasilsko društvo Ravne.
- Prostovoljno gasilsko društvo Bukovo Zakojca.
- Prostovoljno gasilsko društvo Šebrelje.
- Prostovoljno gasilsko društvo Plužnje.
- Prostovoljno gasilsko društvo Planina Čeplez.
- RK Slovenije Idrija.
- Slovenska karitas.
- Gorsko reševalna služba Tolmin skupina Cerknno.
- Radio klub Cerknno.

- **Poklicne sile**

- ZD Idrija,

P – 1	Podatki o poveljniku, namestniku poveljnika in članih štaba CZ
P – 3	Pregled sil za ZRP
P – 4	Podatki o organih, službah in enotah CZ
P – 7	Pregled javnih in drugih služb, ki opravljajo dejavnosti pomembne za ZRP
P – 10	Pregled gradbenih organizacij
P – 11	Pregled gasilskih enot s podatki o poveljnikih in namestnikih poveljnikov
P – 12	Pregled gasilskih enot širšega pomena in njihovih pooblastil s podatki o poveljnikih in namestnikih poveljnikov
P – 24	Pregled enot, služb in drugih operativnih sestavov društev in drugih nevladnih organizacij, ki sodelujejo pri reševanju
P – 25	Pregled človekoljubnih organizacij
P – 26	Pregled centrov za socialno delo
P – 27	Pregled zdravstvenih domov, zdravstvenih postaj in reševalnih postaj
P – 28	Pregled splošnih in specialističnih bolnišnic
P – 29	Pregled veterinarskih organizacij

#### **4.1.3. Komisije za ocenjevanje škode**

V primeru potresa intenzitete VI ali VII EMS ali potresa intenziteta VIII EMS ali višje stopnje je potrebno takoj pristopiti k ocenjevanju uporabnosti poškodovanih objektov in ocenjevanju povzročene škode. V ta namen so na ravni občine organizirana občinska komisija za ocenjevanje škode.

- **Občinska komisija za ocenjevanje škode** po naravnih in drugih nesrečah  
Ocenjevanje škode je aktivnosti h kateri je potrebno pristopiti takoj po ocenjevanju uporabnosti in poškodovanosti objektov po potresu.

P – 33	Seznam članov komisije za ocenjevanje škode po naravnih in drugih nesrečah
--------	--

## 4.2. Materialno-tehnična sredstva za izvajanje načrta

Za izvajanje ZRP v primeru potresa se uporabljajo obstoječa sredstva, ki se jih zagotavlja na podlagi predpisanih meril za organiziranje, opremljanje in usposabljanje sil za zaščito, reševanje in pomoč. O pripravljenosti in aktiviranju sredstev iz popisa za potrebe občinskih enot in služb CZ ter drugih sil za ZRP odloča Poveljnik CZ občine Cerklje ob noči oziroma njegov namestnik,

Materialno tehnična sredstva se načrtujejo za:

- zaščitno in reševalno opremo ter orodje (sredstva za osebno in skupno zaščito, oprema, vozila ter tehnična in druga sredstva, ki jih potrebujejo strokovnjaki, reševalne enote, službe in reševalci),
- materialna sredstva za ZRP iz državnih rezerv,
- sredstva pomoči (živila, pitna voda, zdravila, in drugi predmeti in sredstva, ki so namenjena brezplačni razdelitvi ogroženim prebivalcem).

P – 6	Pregled osebne in skupne opreme ter sredstev pripadnikov enot za ZRP
-------	--

## 4.3. Predvidena finančna sredstva za izvajanje načrta

Stroške v zvezi delovanja občinskih enot in služb CZ in štaba CZ za občino Cerklje ob noči zagotavlja v proračunu občina.

Finančna sredstva se načrtujejo za:

- stroške operativnega delovanja (povračilo stroškov za aktivirane pripadnike CZ in druge sile za ZRP),
- stroški usposabljanja enot in služb,
- materialne stroške (prevozne stroške in storitve, gorivo, mazivo idr.).

D – 1	Načrtovana finančna sredstva za izvajanje načrta
-------	--

## **5. OPAZOVANJE, OBVEŠČANJE IN ALARMIRANJE**

### **5.1. Opazovanje potresne dejavnosti**

Opazovanje potresne aktivnosti v občini Cerklje oz. območju RS izvaja Agencija RS za okolje (ARSO), – Urad za seizmologijo in geologijo s stalnimi spremljanjem in proučevanjem potresne aktivnosti. K uspešnemu opazovanju potresne aktivnosti pripomorejo opazovalnice, med katerimi se štiri nahajajo na območju Severno primorske regije in sicer:

- **Robič**
- **Čadrg**
- **Vojsko**
- **Javornik (nad Črnim Vrhom nad Idrijom)**

### **5.2. Obveščanje o potresu**

Ob potresu intenzitete VI EMS ali višje stopnje vzpostavi ARSO, Urad za seizmologijo in geologijo lokalno mrežo prenosnih terenskih opazovalnic za spremljanje potresnih sunkov.

Prve zanesljive podatke o potresu v RS je mogoče dobiti 15 minut do 1 ure. Regijski center za obveščanje Nova Gorica je v primeru potresa obveščen na naslednje načine in sicer:

- preko Centra za obveščanje Republike Slovenije (CORS),
- od pristojnih občinskih organov in služb, (članov štaba CZ občine, poverjenikov za CZ, poveljnikov gasilskih društev idr.),
- od občanov na številko 112.

Prvo obvestilo o potresu, ki ga ReCO Nova Gorica prejme od CORS vsebuje podatke o:

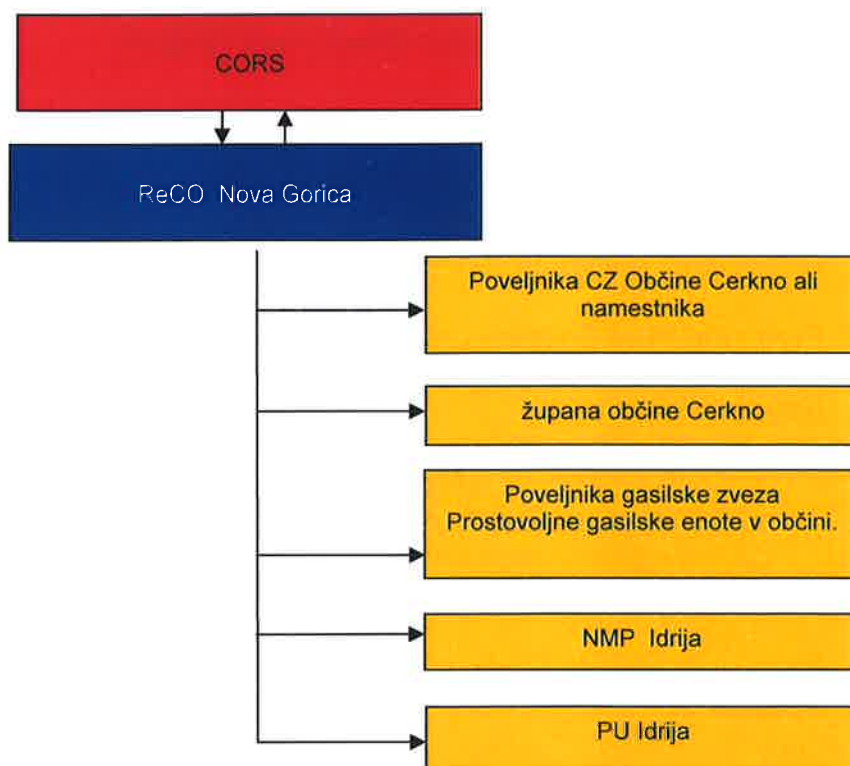
- času nastanka potresa,
- nadžarišču potresa,
- magnitudi potresa,
- preliminarno ocenjeni intenziteti potresa po evropski potresni lestvici EMS,
- območju, ki ga je prizadel potres.

Člani štaba CZ, poverjeniki za CZ, poveljniki gasilskih društev in drugi pripadniki sil za ZRP si takoj po potresnem sunku ogledajo situacijo na terenu in takoj, ko je to mogoče na posebnem obrazcu poročajo na ReCO Nova Gorica o prvih posledicah potresa, o njegovem obsegu, številu poškodovanih in mrtvih ljudi in živali, porušenih objektih, poškodovani infrastrukturi ter o verižnih nesrečah, ki so nastale kot posledica potresa.

### 5.2.1. Obveščanje pristojnih organov

ReCO Nova Gorica ob potresu intenzitete VI EMS ali višje stopnje obvešča:

- CORS (če prejme obvestilo od občanov),
- Poveljnika CZ občine Cerčno ali namestnika,
- Župana občine Cerčno,
- Poveljnika gasilske zveze Cerčno ali namestnika,
- Prostovoljne gasilske enote v občini.
- NMP Idrija.
- PU Idrija.



Preglednica 7: Shema obveščanja ob potresu

Za sprotno obveščanj, služb in drugih izvajalcev zaščitnih ukrepov in nalog ZRP, o stanju in razmerah na kraju nesreče, sprejetih ukrepih in poteku ZRP skrbi štab civilne zaščite, s tem da:

- pripravlja in izdaja informativni bilten,
- pripravlja občasne širše pisne informacij.

P – 11	Pregled gasilskih enot s podatki o poveljnikih in namestnikih poveljnikov
P – 15	Podatki o odgovornih osebah, ki se jih obvešča o nesreči
P – 17	Seznam prejemnikov informativnega biltena
P – 27	Pregled zdravstvenih domov, zdravstvenih postaj in reševalnih postaj
D –100	Obrazci za poročanje po potresu

### **5.2.2. Obveščanje prebivalcev na prizadetem območju**

Za obveščanje prebivalcev o stanju na prizadetem območju je zadolžen štab civilne zaščite. Občinski štab preko občinskih organov in služb, ki vodijo in izvajajo zaščitne ukrepe in naloge ZRP vzpostavi s prizadetim prebivalstvom na prizadetem področju čim boljše sodelovanje in si pridobiti zaupanje ljudi. Informacije o razmerah na prizadetem območju štab posredujejo preko javnih medijev in na druge, krajevno običajne načine. Štab civilne zaščite po potrebi organizirajo informativne centre.

Ob potresu intenzitete VI EMS ali višje stopnje štab civilne zaščite po potrebi organizira informacijski center, v katerem se združuje dejavnost socialnih služb, humanitarnih organizacij, poizvedovalne službe, službe za ZRP ter drugih služb javnega pomena.

Preko občinskega informacijskega centra prebivalci dobijo informacije o:

- posledicah potresa (materialni škodi, poškodovanih, pogrešanih, evakuiranih, mrtvih, porušenih/delno porušenih objektih),
- vplivu potresa na prebivalce in okolje,
- pomoči, ki jo lahko pričakujejo,
- ukrepih za omilitev posledic potresa,
- izvajanju osebne in vzajemne zaščite,
- sodelovanju pri izvajanju zaščitnih ukrepov in nalog ZRP,
- o oceni poškodovanosti objektov in primernosti za bivanje.

Obveščanje prebivalcev na prizadetem območju štab civilne zaščite organizira tako da je usklajeno z obveščanjem splošne javnosti.

P – 18	Seznam medijev, ki bodo posredovala obvestila o izvedenem alarmiranju in napotke za izvajanje zaščitnih ukrepov
D – 5	Navodilo za organiziranje in vodenje informacijskega centra

### **5.2.3. Obveščanje splošne javnosti**

Za obveščanje javnosti o izvajanju zaščitnih ukrepov in nalog ZRP iz občinske pristojnosti je odgovoren Poveljnik CZ občine Cerklje ob noči oziroma tisti član štaba, ki je odgovoren za stike z javnostjo oz. za izvedbo te naloge in sicer.

- organizira in vodi tiskovno konferenco,
- pripravlja skupna sporočila za javnost,
- spremlja poročanje medijev.

Obveščanje javnosti ob nesrečah poteka v medijih, ki so po 25. Členu Zakona o medijih (Ur. list RS, št. 110/06-UPB1, 90/10 Odl. US: U-I-95/09-14, Up-419/09-15) in Zakona o varstvu pred naravnimi in drugimi nesrečami dolžna na zahtevo državnih organov, javnih podjetij in zavodov brez odlašanja brezplačno objaviti nujno sporočilo v zvezi z resno ogroženostjo življenja, zdravja ali premoženja ljudi, kulture in naravne dediščine ter varnosti države. V takih primerih se sporočilo najprej pošlje za takojšnjo objavo naslednjim medijem:

- Radio Odmev
- Slovenski tiskovni agenciji,
- Radiju Slovenija – I. In II. Program,
- Televiziji Sloveniji – I. In II. Program,
- Lokalnim sredstvom obveščanja.



Občinski štab civilne zaščite občine Cerklje ob noči vsak dan za prejšnji dan pripravi dnevni informativni bilten o pomembnejših pojavih in dogodkih s področja zaščite in reševanja v občini in ga pošlje prejemnikom po seznamu. Ob potresu intenzitete VI EMS ali višje stopnje mora občinski štab CZ, če je treba, pripraviti tudi izredni informativni bilten, ki ga praviloma prejmejo prejemniki po seznamu.

D – 8	Navodilo za obveščanje ob nesreči
-------	-----------------------------------

#### **5.2.4. Alarmiranje ob potresu**

Alarmiranje se izvaja preko ReCO Nova Gorica, kadar obstaja neposredna nevarnost plaz, porušitve, porušitve stavb, objektov, ipd. kot posledica potresa.

Alarmiranje se izvaja ob potresu na naseljenem območju, ko se zaradi rušenja oziroma zaradi nastanka verižne nesreče ogrožena življenja ljudi, oziroma je potrebno začeti z izvajanjem določenih zaščitnih ukrepov, prebivalstvo opozorimo na bližajočo se nevarnost.

Alarmiranje se izvede na zahtevo pristojnega poveljnika CZ in župana, na predlog vodje intervencije.

Proži se znak Neposredna nevarnost.

Alarmnemu znaku za neposredno nevarnost sledi obvestilo o izvajanju zaščitnih ukrepov, preko osrednjih in lokalnih medijev.

Napotke za prebivalce operaterju posreduje štab civilne zaščite, Policija, RECO Nova Gorica, CORS in poveljnik CZ RS.

Navodila o izvajanju zaščitnih ukrepov so:

- Navodilo prebivalcem za ravnanje ob potresu
- Navodilo prebivalcem o ukrepih za preprečevanje epidemij,
- Navodilo prebivalcem za izvajanje evakuacije,
- Navodilo za uporabo pitne vode in dezinfekcije

## **6. AKTIVIRANJE SIL IN SREDSTEV**

### **6.1. Aktiviranje organov in njihovih strokovnih služb**

Po potresu intenzitete VI EMS ali višje stopnje in obvestilih ter prvih poročilih o posledicah potresa, Poveljnik CZ občine Cerčno presodi trenutne razmere in oceni situacijo. Na podlagi razsežnosti in posledic potresa ter zahtev prizadetih po pomoči Poveljnik CZ občine Cerčno sprejme odločitev o aktiviranju Občinskega načrta zaščite in reševanja ob potresu za občino Cerčno v celoti ali delno, kar lahko pomeni tudi aktiviranje sil in sredstev za ZRP.

Glede na oceno stanja in razsežnosti potresu Poveljnik CZ Občine lahko aktivira oziroma skliče:

- Štab CZ občine Cerčno,
- namestnika poveljnika CZ občine Cerčno,
- poverjenike CZ občine Cerčno.
- poveljstvo in predsedstvo Gasilske zveze Cerčno
- komisijo za ocenjevanje škode po naravnih in drugih nesrečah (zaradi priprave predhodne ocene škode).

## **6.2. Aktiviranje občinskih sil za zaščito, reševanje in pomoč**

O aktiviranju občinskih sil in sredstev za ZRP odloča Poveljnik CZ oziroma njegov namestnik. Enote, službe in druge operativne sestave sil za ZRP, ki se lahko aktivirajo preko pozivnikov ali preko sirene aktivira ReCO Nova Gorica.

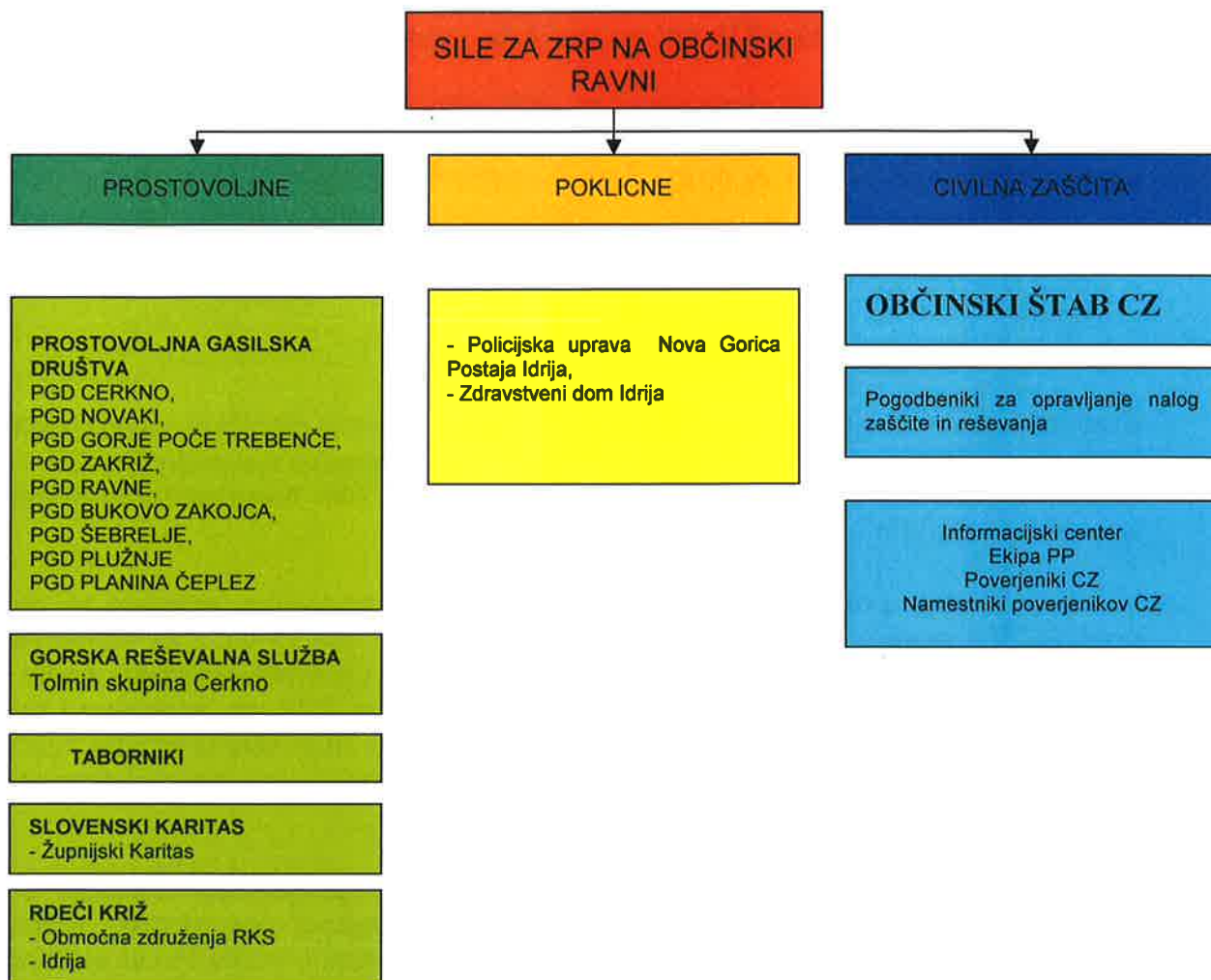
Zahtevo za aktiviranje občinskih sil in sredstev za ZRP lahko podajo:

- vodja intervencije,
- župan,
- poveljnik CZ občine oziroma njegov namestnik,

Štab CZ občine izvaja tudi vse zadeve v zvezi z nadomestili plač in povračil stroškov, ki jih imajo pripadniki pri opravljanju dolžnosti v CZ oziroma na področju ZiR. Vse stroške v zvezi s pripravljenostjo in delovanjem sil za ZRP na prizadetem območju krije občina Cerklje ob Kopru.

V kolikor obstaja potreba (zahteva vodje intervencije, zdravnika, policista ali druge pooblaščen osebe) se preko ReCO Nova Gorica prenese zahteva za sodelovanje oziroma uporabo zrakoplovov Letalske enote SV ali Letalske policijske enote na CORS. Uporaba državnih zrakoplovov za nujne naloge ZRP ob potresu za nujno medicinsko pomoč, prevoz obolelih in poškodovanih do zdravstvene službe oziroma med bolnišnicami se izvaja skladno s predpisi in dokumenti o uporabi zrakoplovov za izvajanje nalog ZRP ob naravnih in drugih nesrečah.

Za zagotavljanje varnosti se aktivira policija, ki zavaruje območje nesreče, ureja cestni promet za intervencijska vozila, zavaruje izvajanje posameznih zaščitnih ukrepov in izvaja nadzor nad upoštevanjem začasne in stalne prometne signalizacije.



Preglednica 8. Pregled občinskih sil za zaščito, reševanje in pomoč ob potresu

P – 5	Seznam zbirališč sil za ZRP
D – 14	Vzorec odredbe o aktiviranju sil in sredstev za ZRP
D – 15	Vzorec delovnega naloga

### 6.3. Zagotavljanje pomoči v materialnih in finančnih sredstvih

Občina Cerklje v okviru in preko proračuna občine zagotavlja pomoč v materialnih in finančnih sredstvih.

Če občine ne morejo obvladati posledic nesreče z lastnimi silami, pošljejo prošnjo za pomoč štabu CZ za Severnoprimorsko regijo. Poveljnik štaba CZ za Severnoprimorsko regijo presodi o prošnji za pomoč in jo posreduje poveljniku CZ RS .

**Materialna pomoč države** pri odpravljanju posledic potresa obsega:

- posredovanje pri zagotavljanju posebne opreme, ki jo na območju prizadete občine ni mogoče dobiti (gradbena mehanizacija, električni agregati, naprave za prečiščevanje vode, ipd.)
- pomoč v zaščitni in reševalni opremi
- pomoč v hrani, pitni vodi, zdravilih, obleki, obutvi, itd.
- pomoč v sredstvih za začasno nastanitev in oskrbo ljudi, ki so ostali brez strehe
- pomoč v finančnih sredstvih, ki jih občine potrebujejo za financiranje ukrepov in nalog pri zagotavljanju osnovnih pogojev za življenje

O uporabi materialnih sredstev iz državnih rezerv za pomoč prizadetim občinam odloča poveljnik CZ RS, o finančni pomoči prizadetim občinam pa Vlada RS na predlog poveljnika CZ RS. Vlada odloča tudi o uporabi sredstev proračuna RS za dodatni nakup omenjenih sredstev materialne pomoči.

D –17	Vzorec prošnje za državno pomoč
-------	---------------------------------

## **7. UPRAVLJANJE IN VODENJE**

### **7.1. Organi in njihove naloge**

Vodenje sil za zaščito, reševanje in pomoč je urejeno z zakonom o varstvu pred naravnimi in drugimi nesrečami (Ur. list RS, št. 51/06-UPB1 in 97/10). Po tem zakonu se varstvo pred naravnimi in drugimi nesrečami organizira in izvaja kot enoten sistem na lokalni, regionalni in državni ravni.

Posamezni organi vodenja na občinski ravni imajo ob potresu te naloge:

#### **7.1.1. Štab civilne zaščite občine Cerčno**

- opravlja upravne in strokovne naloge ZRP iz svoje pristojnosti,
- spremlja nevarnosti,
- organizira komunikacijski sistem za delovanje občinskih sil za ZRP, ter usmerja njegovo delovanje
- zagotavlja informacijsko podporo organom vodenja,
- obvešča pristojne organe o nesreči,
- opozarja prebivalce na neposredno nevarnost z javnim alarmiranjem,
- izdeluje ocene ogroženosti in načrtuje ukrepe za preprečevanje ter zmanjšanje posledic,
- zagotavlja logistično podporo pri delovanju občinske komisije za ocenjevanje škode;
- po potrebi organizira logistični center za sprejem mednarodne pomoči ob nesreči,
- usmerja in usklajuje izvajanje zaščitnih ukrepov in nalog ZRP ob nesreči ter odpravlja posledice nesreče,
- poziva pripadnike CZ in pripadnike drugih sil za ZRP v občini,
- zbira, obdeluje in posreduje podatke o nesrečah ter drugih dogodkih

#### **7.1.2. Poveljnik CZ občine Cerčno:**

- oceni posledice nesreče in potrebo po vključitvi regijskih sil za ZRP,
- aktivira občinski načrt ZiR ob potresu za Občino Cerčno,
- vodi operativno-strokovno dejavnost CZ in drugih sil za ZRP,
- usklajuje izvajanje operativnih ukrepov,
- predlaga in odreja zaščitne ukrepe,
- nadzoruje izvajanje nalog,
- spremlja stanje na prizadetem območju,
- usmerja dejavnost ter obvešča regijskega Poveljnika CZ o poteku izvajanja ZRP,
- skrbi za povezano in usklajeno delovanje vseh sil za ZRP ob nesreči,
- daje mnenje in predloge v zvezi s pripravami in delovanjem sil za ZRP ter mnenje in predloge za odpravo škode ob nesreči,
- določa vodje intervencije,
- skupaj z štabom pripravi končno poročilo o nesreči.

### **7.1.3. Štab CZ občine Cerčno:**

- izdelava oceno situacije, oceno posledic nesreče, presoja razvoj razmer in ogroženosti, oceno potrebnih sil in sredstev, vodenje karte in sprotno spremljanje razmer na terenu,
- nudi Poveljniku CZ občine Cerčno strokovno pomoč pri vodenju ZRP,
- opravlja strokovno-operativne naloge ZRP ob nesreči,
- pripravlja strokovne ukrepe in navodila za delo na območju nesreče,
- zagotavlja informacijsko podporo,
- zagotavlja logistično podporo silam za ZRP,
- opravlja administrativne in finančne zadeve,
- izvaja ogleda na terenu in pripravlja poročila,
- pripravlja obvestila za obveščanje javnosti,
- izdelava poročilo o nesreči.

### **7.1.4. Policijska uprava Nova Gorica v sodelovanju z postajo Idrija:**

- varuje življenja, osebno varnost in premoženje ljudi,
- preprečuje, odkriva in preiskuje kazniva dejanja in prekrške, odkriva in prijema storilce kaznivih dejanj in prekrškov, druge iskane osebe ter jih izroča pristojnim organom,
- nadzira in ureja promet v skladu s stanjem prometne infrastrukture ter omogoča interveniranje silam za ZRP,
- z letalsko enoto policije sodeluje pri opravljanju policijskih, humanitarnih, oskrbovalnih, izvidovalnih in drugih nalog pomembnih za ZRP,
- sodeluje pri identifikaciji mrtvih,
- obvešča Generalno policijsko upravo o mrtvih in poškodovanih tujcih,
- po potrebi organizira mobilni operativno-komunikacijski center,
- varuje določene osebe, objekte, organe in okoliše,
- obvešča javnost o izvedenih nalogah s svojega delovnega področja,
- opravlja druge naloge iz svoje pristojnosti.

Usklajevanje med CZ in policijo izvaja član štaba CZ občine za koordinacijo dela s policijo.

## **7.2. Operativno vodenje**

Dejavnosti za ZRP na območju občin Cerčno operativno vodi poveljniki CZ občine s pomočjo štaba CZ ter vodstvom Gasilske zveza Cerčno z poveljniki prostovoljnih gasilskih društev ali vodji posamezne intervencije na prizadem območju občine Cerčno.

V primeru, da občina ne razpolaga z ustreznimi silami, poveljnik CZ občine Cerčno zaprosi za pomoč v silah in sredstvih za ZRP Poveljnika CZ za Severnoprimorsko.

Štab CZ občine Cerčno, ki ga ob potresu po odločitvi skliče Poveljnik CZ občine Cerčno v popolni ali operativni sestavi organizira svoje delo na obstoječem sedežu, ki je v prostorih sejne sobe občine Cerčno, Bevkova 9. V primeru poškodovanosti objekta, poškodovanosti komunikacij ali zaradi drugih razlogov onemogočeno delo

štaba CZ občine , se preseli na rezervno lokacijo v prostore PGD Cerčno ,Goriška cesta 5 Cerčno.

Poveljnik CZ lahko za posamezne reševalne akcije določi vodje intervencije. Njihova naloga je, da na mestu reševanja:

- oceni stanje na kraju nesreče,
- določi lokacijo od kod intervenirajo reševalne enote,
- določi metode in vrstni red reševalnih posegov,
- razporedi reševalce na delovna mesta,
- določi mesto za triažo poškodovanih oziroma mesto, od koder jih reševalna vozila odpeljejo v zdravstvene ustanove,
- zbira potrebe po pomoči (reševalnih vodilih, reševalcih, potrebni opremi in zamenjavi enot),
- preda dolžnost naslednjemu vodji intervencije.

Intervencijska vozila in vozila s prednostjo imajo ob naravnih in drugih nesrečah v času intervencij prednost vožnje pred drugimi vozili.

### **7.3. Organizacija zvez**

Za organizacijo zvez skrbijo pomočniki za zveze v PGD v sodelovanju radioklubom Cerčno. Pri prenosu podatkov in govornem komuniciranju se lahko uporablja vsa razpoložljiva telekomunikacijska in informacijska infrastruktura, ki temelji na različnih medsebojno povezanih omrežjih v skladu z Zakonom o varstvu pred naravnimi in drugimi nesrečami in Zakonom o telekomunikacijah. Prenos podatkov in komuniciranje med organi vodenja, reševalnimi službami in drugimi izvajalci ZRP poteka s storitvami oziroma zvezami kot so:

- radijske zveze (ZA-RE, ZA-RE DMR in ZA-RE PLUS, TETRA),
- satelitske zveze za prenos podatkov mobilnih enot,
- paketni radio za prenos podatkov in druge zveze, ki jih uporablja radioklub Cerčno,
- sistem javne stacionarne telefonije,
- mobilna telefonija,
- prenosne bazne postaje mobilne telefonije,
- internetu/svetovni splet,
- elektronska pošta,
- telefaks,
- sistem zvez, ki jih uporablja SV.

Poveljnik CZ oziroma vodja intervencije zagotavlja ob naravni ali drugi nesreči operaterjem sistema javne stacionarne in mobilne telefonije dostope do komunikacijskih objektov, ki so na območjih nesreče (intervencije) v okvari, in sicer do odprave napak ter ponovnega začetka delovanja.



### **7.3.1 Sistem zvez ZA-RE**

Pri operativnem vodenju dejavnosti za ZRP se uporabljata sistem radijskih zvez zaščite in reševanja (ZA-RE), ki ima podsistem radijskih zvez in podsistem osebne klica. Sistem zvez ZA-RE se obvezno uporablja pri vodenju intervencij ter drugih zaščitnih in reševalnih akcijah, ter je namenjen vsem izvajalcem nalog v okviru sistema zaščite in reševanja (uporabljajo ga pripadniki enot in služb CZ, gasilci, gorski reševalci, jamarji, potapljači, kinologi idr.). Telekomunikacijsko središče sistema ZA-RE je na Severnoprimorskem v ReCO Nova Gorica. Prek njega se zagotavlja povezovanje uporabnikov v javne in zasebne funkcionalne telekomunikacijske sisteme.

Sistem radijskih zvez ZARE je koncipiran tako, da je možno uporabiti določeno število semiduplexnih kanalov (število je določeno s številom repetitorjev, ki so dosegljivi vsem R/p – ročne, mobilne, stacionarne na območju regije) in celoten nabor simpleksnih kanalov, ki si na razpolago v celotnem sistemu. Omejitve obstajajo zaradi konfiguracije terena, tehničnih lastnosti radijskih zvez in zasedenosti kanalov. ReCO Nova Gorica ureja in usklajuje zveze ter posameznim reševalnim službam določa delovne (simpleksne) kanale.

Na območju ožjem območju delujejo naslednji repetitorji:

- Črvov Vrh (kanal 24)
- Kobariški Stol (kanal 09)
- Javornik (kanal 08)

V primeru rušilnega potresa lahko pričakujemo tudi na lokacijah repetitorjev določene poškodbe oziroma okvare. Večji izpad repetitorja se lahko nadomesti z mobilnim repetitorjem z agregatom.

Precej večje probleme lahko pričakujemo pri rušilnem potresu, ki bi močno prizadel elektroenergetski sistem RS in bi prišlo do izpada električne energije hkrati na celotnem območju države. V tem primeru nimamo dovolj strokovnega kadra in materialnih sredstev, da bi lahko hkrati zamenjali pri vseh repetitorjih dovod električne energije iz omrežja z agregati.

Ob omejeni uporabi sistema zvez ZA-RE zaradi razgibane konfiguracije terena je možno postaviti praviloma v treh urah mobilni repetitor na določeno lokacijo. ReCO Nova Gorica posreduje CORS zahtevo za namestitev mobilnega repetitorja na določeno lokacijo. Za namestitev mobilnega repetitorja je pristojna URSZR.

Radijske zveze sistema ZA-RE se uporabljajo v skladu z navodilom za uporabo radijskih zvez ZA-RE.

### **7.3.2. Podsistem osebne klica**

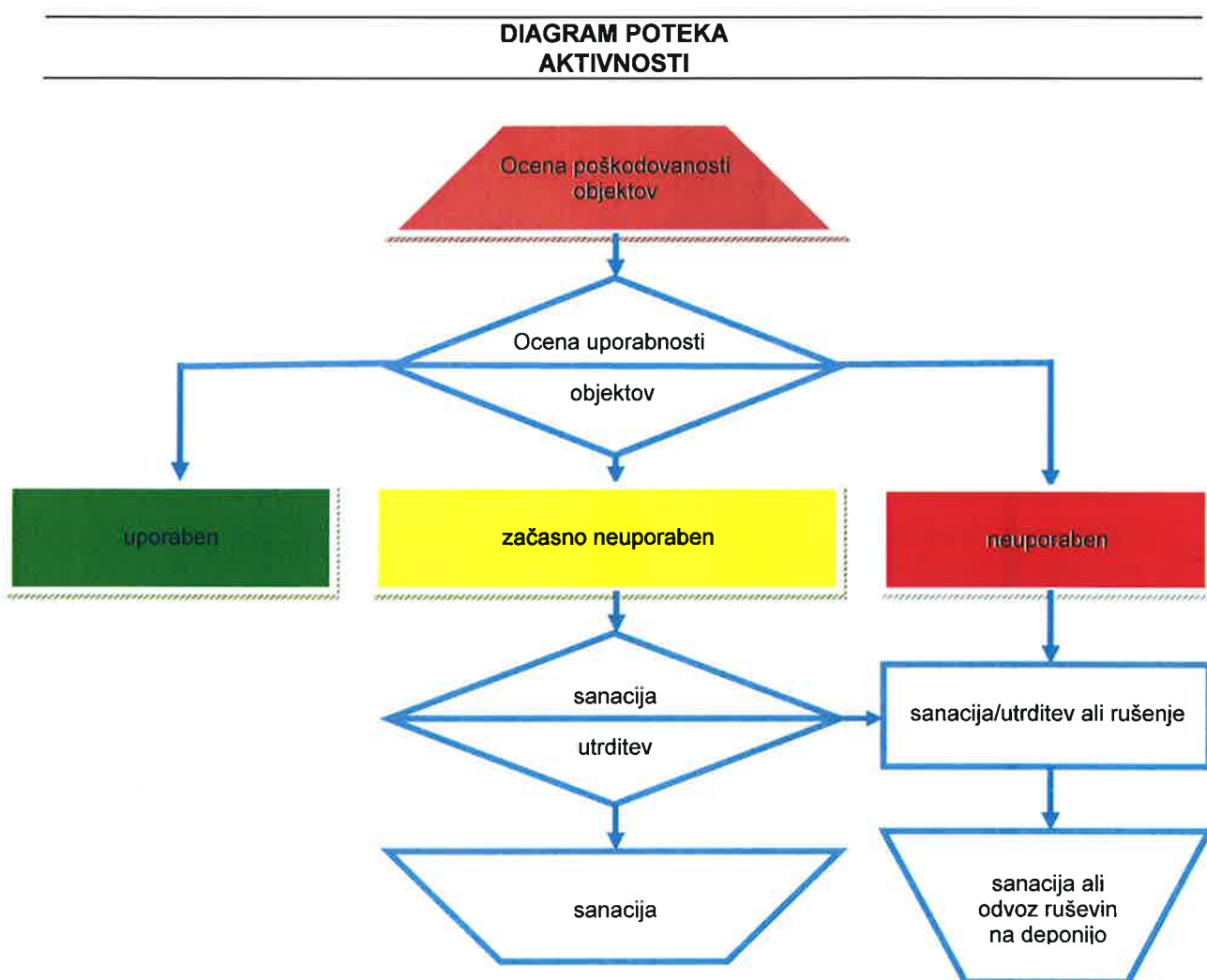
V sistemu zvez ZA-RE deluje tudi podsistem osebne klica (pozivniki oziroma pagerji). Ta omogoča pošiljanje pisnih sporočil imetnikom sprejemnikov osebne klica. Na območju Severnoprimske regije sporočila pošilja ReCO Nova Gorica.

## 8. ZAŠČITNI UKREPI TER NALOGE ZAŠČITE, REŠEVANJA IN POMOČI

Zaščitni ukrepi ter naloge ZRP ob potresu obsegajo vse tiste ukrepe in dejavnosti, ki so potrebni za odpravljanje posledic nesreče, da se zagotovijo osnovni pogoji za življenje ter zagotovijo pogoji za trajno obnovo prizadetega območja. Dejavnosti za zagotovitev osnovnih življenjskih pogojev obsegajo zlasti oskrbo s pitno vodo, hrano, zdravlili, električno energijo, ureditev nujnih prometnih povezav, komunalnih storitev, oskrbo živali in nujno zavarovanje kulturne dediščine. Izvajanje zaščitnih ukrepov v občini je v pristojnosti občine. V kolikor občina s svojimi silami in sredstvi ne zmore izvesti zaščitnih ukrepov zaprosi za pomoč regijo.

### 8.1. Zaščitni ukrepi

#### 8.1.1. Prostorski, urbanistični, gradbeni in drugi tehnični ukrepi (ocena poškodovanosti objektov)



Občina morajo takoj po potresu čim prej ugotoviti, koliko je poškodovanih objektov (stavb in gradbeno-inženirskih objektov), ki jih je s preprostimi ukrepi mogoče hitro sanirati ali utrditi, koliko objektov je porušenih ali tako močno poškodovanih, da jih ni mogoče popraviti, ter koliko je prebivalcev, ki jim je treba zagotoviti začasno prebivališče. Takoj po potresu se člani štaba CZ zberejo v sejni sobi občine prav tako pa tajnica občine skliče še štab CZ Občine Cerklje ob Gori kateri preko poverjenikov civilne zaščite ter namestnikov poverjenikov civilne zaščite začne z popisom poškodovanih objektov za posamezno krajevno skupnost v občini.

Za učinkovito delovanje takoj po potresu sta posebnega pomena poznavanje potresne odpornosti in ranljivosti ter ugotavljanje poškodovanosti in uporabnosti tistih objektov, v katerih se načrtujejo dejavnosti CZ (gasilski domovi), zdravstveni domovi, ter vseh tistih rezervnih objektov, v katerih bi te dejavnosti lahko potekale zaradi povečanja potreb šole, vrtec). Prav tako je treba ugotoviti stanje komunalne infrastrukture in takoj začeti popravilo električnih napeljav in transformatorjev, telefonskega omrežja, vodovodov, pa tudi energetskih objektov, ki so zaradi potresa nehali delovati. Ugotoviti je treba stanje prometnic ter očistiti ruševine z ulic, podpreti ali popraviti poškodovane mostove in urediti obvoze.

Zaradi učinkovitega ukrepanja po potresu občine čim prej pripravijo oceno poškodovanosti in uporabnosti objektov. Na podlagi teh ocen se pridobijo podatki o potrebni količini šotorov, prikolic in montažnih hiš za začasno nastanitev prebivalstva. Na podlagi ugotovitev je treba čim prej narediti načrt:

- nujnih rušenj in odstranitvev objektov ali delov objektov, ki grozijo s porušitvijo, in odstranitvev razrahljanih ruševin,
- določitve in ureditve lokacij za postavitvev začasnih prebivališč,
- odvoza ruševin,
- zmanjšanja ali odstranitvev težkih obtežb,
- začasnega odranja in podpiranja objektov,
- vodoravnega opiranja,
- vgrajevanje vezi, podpornih zidov, polnilnih elementov in zunanjih podpornih elementov.

Komisija za popis škode čim prej izdelava oceno poškodovanosti in uporabnosti objektov.

Prva ocena poškodovanosti in uporabnosti objektov mora biti izdelana že v nekaj dneh po potresu, odvisno od obsega posledic. Njen namen je zagotoviti kar najhitrejšo oceno o potrebni pomoči ter opozoriti prebivalce na nevarnosti, ki jih predstavljajo poškodovani objekti. Pri ocenjevanju poškodovanosti in uporabnosti objektov poteka sodelovanje s komisijo za ocenjevanje škode po naravnih in drugih nesrečah. Objekti se na podlagi pregleda, ki ga opravijo omenjene strokovne ekipe, označijo in razvrstijo na:

## Barva Klasifikacija

## Opis stanja

→ uporaben objekt,

Objekt je, razen na območjih, ki so zaradi lokalnih nevarnosti posebej označena kot nevarna, **varen za uporabo**.

→ začasno neuporaben

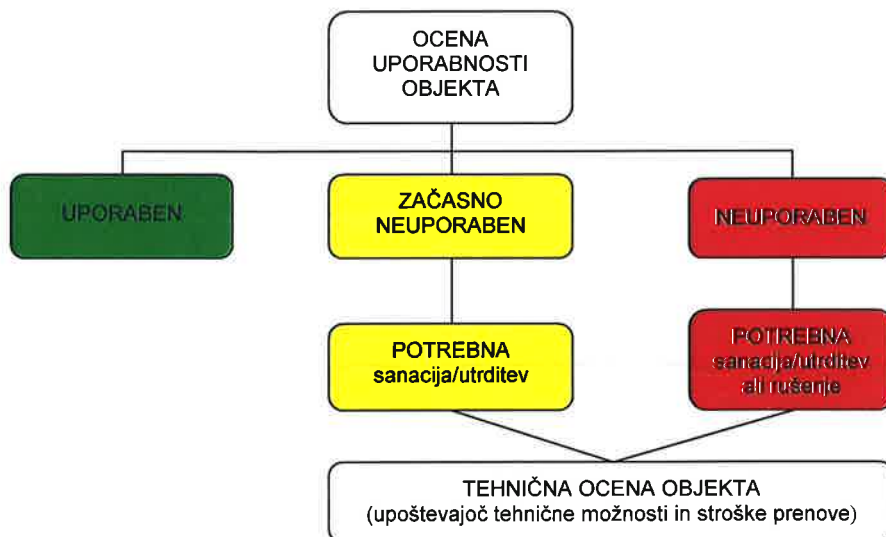
Objekt, ki ga je potres tako poškodoval, da bi ga utegnil **objekt** močnejši naknadni popotresni sunek uničiti. Stavbe ni dovoljeno uporabljati, dokler se s tako imenovano tehnično oceno ne izdela dokončne ocene stanja. **Vstop je dovoljen le na lastno odgovornost in samo za časovno omejeno obdobje**.

→ neuporaben objekt

Objekt je zelo hudo poškodovan, obstaja nevarnost delne ali popolne porušitve. Takoj je treba zagotoviti varnostne ukrepe. **Vstop brez posebnega pooblastila je strogo prepovedan**. Oznaka ne pomeni obveznega rušenja.

Pri izdelavi ocene uporabnosti objekta imajo prednost stavbe, katerih delovanje je pomembno za ZRP. To so predvsem, zdravstveni dom, gasilski domovi, Poseben pristop zahtevajo tudi tako imenovani inženirski objekti, kot so premostitveni objekti na komunikacijah, energetski objekti.

Pristop k izdelavi ocene uporabnosti stavbe temelji na vnaprej pripravljenem in delno pred izpolnjenem vprašalniku. Vsi pristopi temeljijo na vizualnem pregledu, poškodovanost in uporabnost stavb pa se ocenjujeta komisijsko, uporablja se enofazni pristop k ocenjevanju uporabnosti stavb po potresu.



Slika : Enofazni pristop k ocenjevanju uporabnosti stavb po potresu

V procesu obnove je treba za vse začasno neuporabne in neuporabne objekte izdelati tako imenovano tehnično oceno objekta, v kateri je treba ovrednotiti tehnične možnosti za sanacijo oziroma utrditev in stroške prenove ali rušenja.

Prostorski, urbanistični, gradbeni in drugi tehnični ukrepi se uveljavljajo pri načrtovanju in urejanju prostora ter naselij in pri graditvi objektov z namenom, da se preprečijo oziroma zmanjšajo škodljivi vplivi potresa ter da se omogoči ZRP, zato mora občina pri načrtovanju in urejanja prostora ter naselij in graditvi objektov upoštevati naslednje ukrepe:

- določitev in ureditev lokacij za postavitev začasnih prebivališč,
- določitev in ureditev lokacij odlagališč za začasno odlaganje ruševin in drugih materialov,
- zagotovitev površin za pokop večjega števila umrlih ljudi in poginulih živali,
- določitev odlagališč posebnih odpadkov,
- določitev in ureditev lokacij oziroma objektov za zbiranje in začasno skladiščenje nevarnih snovi iz gospodinjstev, industrije in drugih dejavnosti,
- vzpostavitev komunikacij in določitev obhodnih poti
- 

Občinska komisija za popis škode sodeluje za občinami pri ocenitvi poškodovanosti objektov in njihove uporabnosti. Skrbi za evidenco prizadetih objektov, ki jih je treba oceniti, v slučaju potrebe zagotavlja strokovno pomoč ocenjevalcem, nadzoruje delo ocenjevalcev, vodi evidenco opravljenega dela ocenjevalcev in zbira dokumentacijo o ocenjevanju.

P – 23	Pregled lokacij načrtovanih za potrebe zaščite in reševanja v občinskih prostorskih aktih
P – 33	Seznam članov občinske komisije za ocenjevanje škode
D – 16	Vzorec zapisnika o poškodovanosti gradbenih objektov in infrastrukture Orodje za pripravo popisa poškodovanosti objektov v primeru potresa

## 8.1.2. Evakuacija

### DIAGRAM POTEKA AKTIVNOSTI



Evakuacija je organiziran umik prebivalcev z ogroženega na varnejše območje in se izvaja, če ni mogoče z drugimi ukrepi zagotoviti njihove varnosti. Evakuacijo lahko odredi Poveljnik CZ občine, župan občine Cerklje ob noči na predlog vodje intervencije. Prebivalci se ob potresu praviloma ne evakuirajo z območja, ki ga je prizadel potres; če je le mogoče, se uredijo nastanitvene zmogljivosti na prizadetem območju, čim bližje njihovim domovom. Če vseh ni mogoče namestiti na lokacije v domači občini, se del prebivalcev evakuira v sosednje, neprizadete občine ali regije v skladu z dogovorom.

Z ogroženega območja prednostno evakuiramo nekatere skupine prebivalcev, zlasti bolne in ostarele, invalide, rekonvalescente, nosečnice ter matere in samohranilce z nepreskrbljenimi otroki.

Evakuacija lahko obsega tudi nujno preselitev živine in drugih domačih živali, kulturne dediščine ter dobrin, ki so nujne za življenje. Zato je na prizadetem območju potrebno poskrbeti tudi za nastanitvene zmogljivosti (hleve) in preskrbo za živino, načeloma čim bližje domov lastnikov.

Občina ob načrtovanju evakuacije še posebej opredeli:

- zbirališča prebivalcev ob umiku iz zgradb,
- poti, kjer bo potekala evakuacija in obhodne poti,
- mesta za nastanitev evakuirancev,
- potrebno pomoč v materialnih in drugih sredstvih.

P – 20 | Pregled sprejemališč za evakuirane prebivalce

### **8.1.3. Sprejem in oskrba ogroženih prebivalcev**

#### DIAGRAM POTEKA AKTIVNOSTI



Sprejem in oskrba ogroženih ter prizadetih prebivalcev obsegata:

- evidentiranje ogroženih prebivalcev,
- urejanje sprejemališč za evakuirane prebivalce,
- urejanje začasnih prebivališč (če je le mogoče prebivalce namestimo v zidane objekte oziroma v bivalnike, v nujnih primerih pa v šotore),
- nastanitev prebivalstva (v hotele, dijaške domove ...),
- oskrba z najnujnejšimi življenjskimi potrebščinami (pitno vodo, hrano, obleko, električno energijo, nujno zdravstveno oskrbo, psihološko pomočjo, obveščanjem in izobraževanjem šoloobveznih otrok) ter,
- zbiranje in razdeljevanje humanitarne pomoči.

V kolikor se ugotovi da kapacitete v občini ne zadoščajo, se občina poveže s sosednjo občino oziroma zaprosi za pomoč štab CZ za Severnoprимorsko.

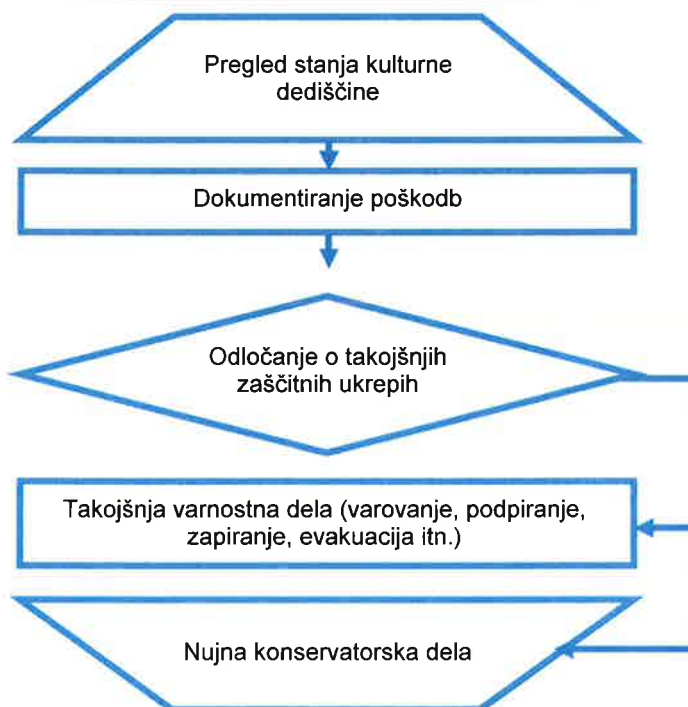
P – 21	Pregled objektov, kjer je možna začasna nastanitev ogroženih prebivalcev in njihove zmogljivosti, ter lokacij primerne za postavitev zasilnih prebivališč
P - 22	Pregled organizacij, ki zagotavljajo prehrano
P - 25	Pregled človekoljubnih organizacij
P - 26	Pregled centrov za socialno delo
D – 32	Usmeritve za začasno namestitve, standard namestitve in oskrba evakuiranih
D – 33	Navodilo za delovanje evakuacijskega sprejemališča

### **8.1.5. Zaščita kulturne dediščine**

Zaščita kulturne dediščine obsega priprave in izvajanje ukrepov za zmanjšanje nevarnosti ter preprečevanje škodljivih vplivov naravnih in drugih nesreč na kulturno dediščino. Izvajajo jih strokovnjaki s področja kulturne dediščine, strokovne službe za varstvo kulturne dediščine, po potrebi pa se vključijo tudi enote, službe ter druge sile za ZRP. Stavbno kulturno dediščino je treba čim prej zavarovati tudi pred vremenskimi vplivi, premično pa premestiti v ustrezne objekte, kjer se lahko izvajajo tudi najnujnejša konzervatorska dela.

V sodelovanju z mestnim muzejem Idrija se dokumentira poškodbe in določi nujne ukrepe za zaščito kulturne dediščine (takojšnja dela, nujna konzervatorska dela...).

DIAGRAM POTEKA  
AKTIVNOSTI





Naloga občine je usklajevanje aktivnosti s področja varstva kulturne dediščine ter strokovnimi konzervatorskimi ekipami.



Slika 13: Označevanje nepremičnih kulturnih spomenikov

P – 31	Pregled kulturne dediščine
--------	----------------------------

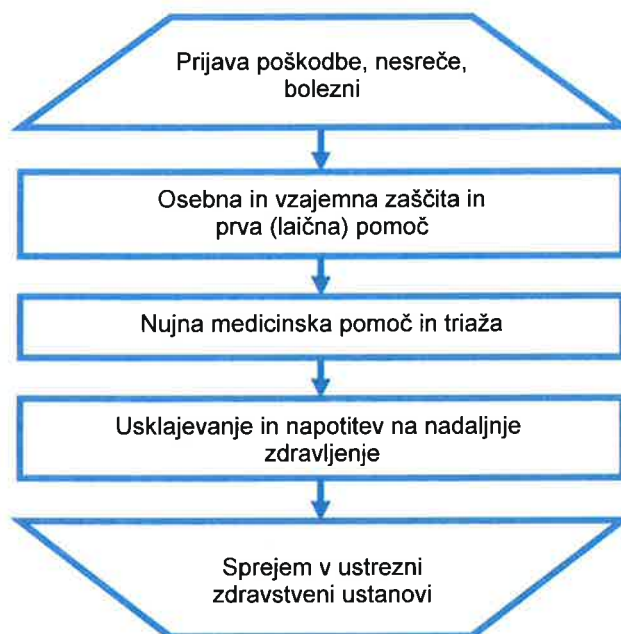
## 8.2. Naloge zaščite, reševanja in pomoči

### 8.2.1. Prva pomoč in nujna medicinska pomoč

V okviru prve pomoči se ob potresu intenzitete VI EMS in višje stopnje izvajajo le najnujnejši ukrepi za ohranitev življenja in varovanja zdravja ljudi na prizadetem območju. Namen dajanja prve pomoči je, da poškodovani lahko čim prej in kar najboljšem stanju pride do strokovne medicinske pomoči oziroma zdravljenja. Naloge, ki jih izvajajo ekipe prve pomoči CZ obsegajo:

- prva pomoč poškodovanim in obolelim,
- pomoč pri triaži,
- pomoč pri dekontaminaciji poškodovanih in obolelih,
- sodelovanje pri transportu lažje poškodovanih in obolelih,
- sodelovanje pri negi poškodovanih in obolelih,
- sodelovanje pri izvajanju higiensko-epidemioloških ukrepov.

DIAGRAM POTEKA  
AKTIVNOSTI



Nujno medicinsko pomoč (NMP) ob potresu izvajajo službe nujne medicinske pomoči, organizirane na primarni in sekundarni ravni zdravstvene dejavnosti skladno s smernicami za delovanje sistema nujne medicinske pomoči ob množičnih nesrečah.

Predbolnišnični del ukrepov sistema NMP v množičnih nesrečah obsega štiri temeljne sklope:

- aktivnosti na poti do kraja nesreče,
- prihod na kraj nesreče,
- organizacijo službe NMP na kraju nesreče,
- prevoz pacientov v zdravstvene ustanove.

Ukrepanje na bolnišnični ravni temelji na izdelanem načrtu delovanja bolnišnice ob množični nesreči. Ukrepi so prilagojeni organizaciji in prostorom posamezne bolnišnice ter obsegajo:

- aktiviranje in vodenje bolnišnice ob množičnih nesrečah,
- sprejem in registracijo pacientov,
- triažo, reorganizacijo bolnišnice in prostorov
- primarno in bolnišnično oskrbo pacientov,
- tehnično, materialno in logistično podporo,
- sodelovanje z mediji in zagotavljanje varnosti.

Ekipe prve pomoči v občini se aktivirajo takrat, kadar zaradi velikega števila poškodovanih ob potresu pomoč rednih zdravstvenih služb ni zadostna. Sodelujejo pri nujenju prve pomoči in evakuaciji poškodovanih z mesta nesreče.

Za potrese intenzitete VIII EMS ali višje stopnje sta značilni nenadnost in silovitost. Preživeli ob rušilnem potresu praviloma doživijo hud stres in potrebujejo tudi psihološko pomoč. Psihološko pomoč ob potresu preživelim nudijo različni strokovnjaki (psihologi, terapevti, duhovniki in drugi).

Psihološko pomoč preživelim organizira občina v sodelovanju s strokovnimi službami psihijatrične bolnice Idrija.

Prostovoljni reševalci, gasilci so skladno s smernicami za psihološko pomoč reševalcem prav tako deležni takšne pomoči, če jo potrebujejo.

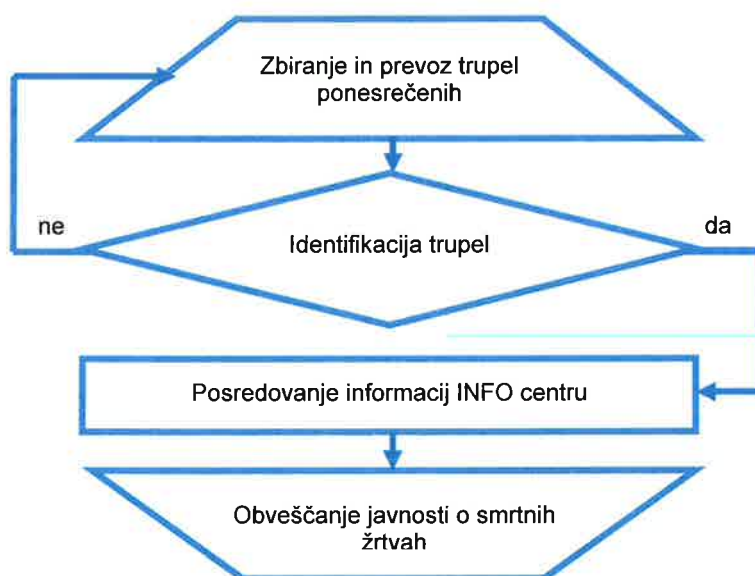
Ob potresu, v katerem je večje število ljudi poškodovanih ali mrtvih, je potrebno zagotoviti tudi duhovno pomoč, ki jo nudijo predstavniki verskih skupnosti, udeleženi v nesreči in drugih nevladnih organizacij, ki lahko svojo pomoč prizadetim nudijo z različnimi oblikami organiziranih dejavnosti, s katerimi pomagajo ljudem v njihovih najrazličnejših stiskah in potrebah.

### 8.2.2. Identifikacija mrtvih

Enote, ki rešujejo ljudi iz ruševin, naletijo tudi na mrtve. Te rešujejo enako kot žive. Če je le najmanjše upanje, da je poškodovanec živ, se mora takoj začeti z oživljanjem. Smrt mora v takih primerih obvezno ugotoviti in potrditi pooblaščen zdravnik. Če je le mogoče, je treba že na kraju, kjer so mrtvega našli, ugotoviti njegovo identiteto.

V primeru, ko bi ob potresu bilo večjem številu mrtvih, bi poleg rednih služb, ki opravljajo identifikacijo mrtvih aktivirali tudi enoto za identifikacijo oseb pri Inštitutu za sodno medicino pri Medicinski fakulteti.

DIAGRAM POTEKA  
AKTIVNOSTI



Naloge enote za identifikacijo oseb so:

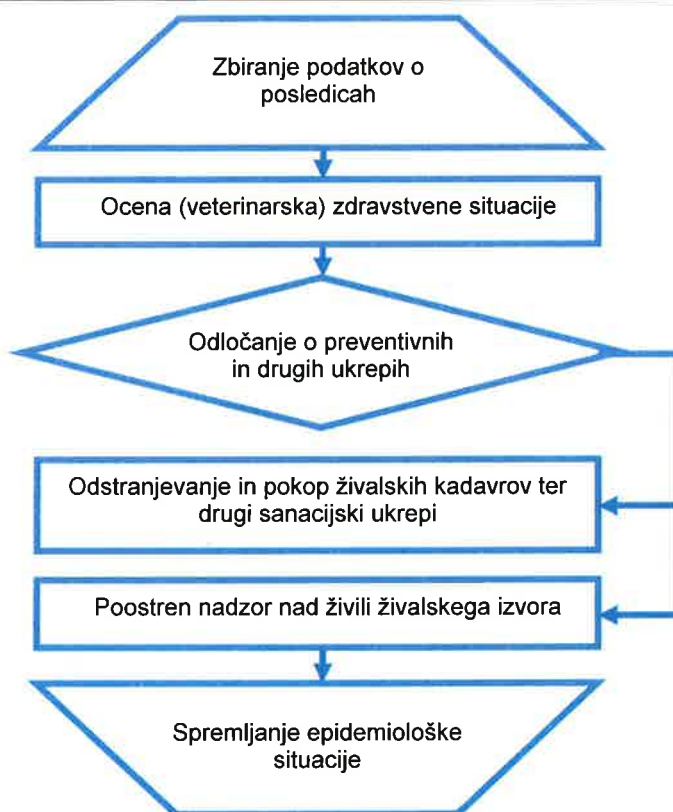
- odkrivanje trupel in delov trupel;
- identifikacija trupel in delov trupel:
  - vodenje dokumentacije,
  - označevanje trupel z oštevilčenjem,
  - fotografiranje trupel,
  - zunanji pregled in obdukcijo trupel,
  - nadzor in vodenje evidence predmetov, najdenih pri in na truplih,
  - balzamiranje trupel in delov trupel ob daljših postopkih identifikacij ali kadar to zahtevajo sanitarni predpisi.

Zbiranje trupel opravljajo reševalne enote in pogrebne službe. Pred prevozom je potrebno vsa trupla in njihovo lastnino evidentirati.

Ko so žrtve identificirane se o smrti obvesti svojce in sproti javnost obvešča o številu smrtnih žrtev. Občina je za pokop velikega števila mrtvih ob potresu predvidela dodatno lokacijo v svojih prostorskih aktih.

### 8.2.3. Prva veterinarska pomoč

DIAGRAM POTEKA  
AKTIVNOSTI



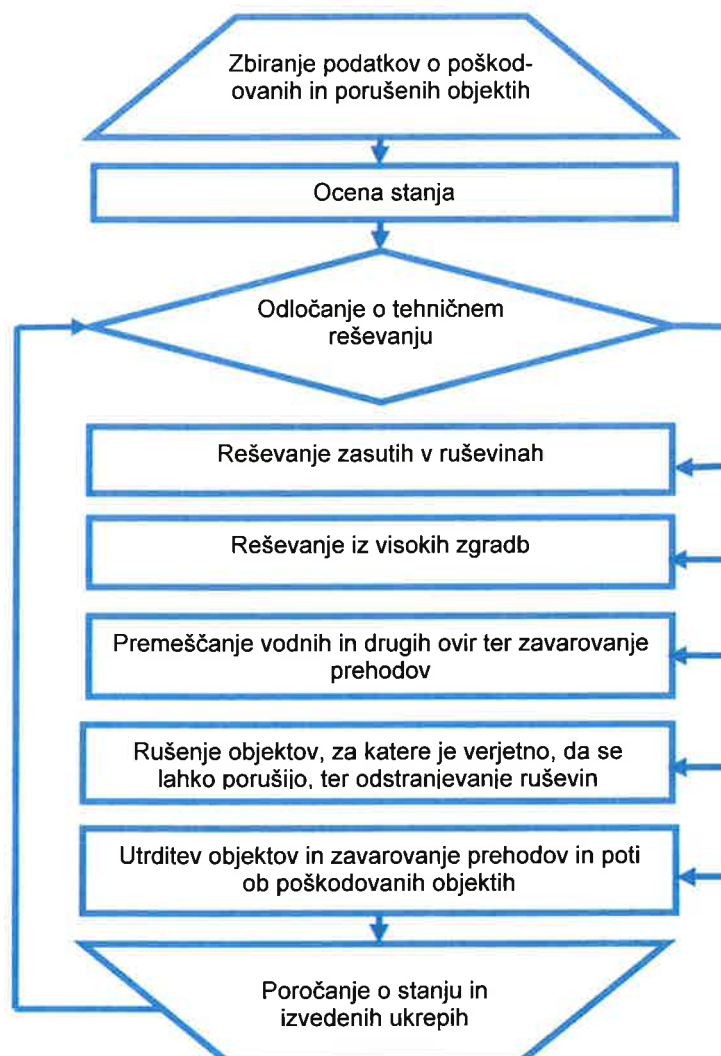
Naloge prve veterinarske pomoči izvaja veterinarska ambulanta Idrija in se izvajajo na podlagi navodil, ki jih izda dežurni inšpektor UVHVVR-ja. Naloge prve (primarne) veterinarske pomoči izvajajo veterinarji oziroma veterinarske organizacije s koncesijo, oziroma zavodi sami v okviru svojih načrtov. Pri izvajanju nalog jim pomagajo prostovoljne gasilske enote, po odločitvi pristojnega poveljnika CZ občine.

Prva veterinarska pomoč ob potresu obsega:

- zbiranje podatkov o poškodovanih in poginulih živalih na celotnem prizadetem območju,
- veterinarsko oceno zdravstvene situacije,
- nujno veterinarsko pomoč poškodovanim in obolelim živalim (nujna veterinarska pomoč je poseg s katerim se odpravi neposredna nevarnost za življenje živali),
- prisilni zakol poškodovanih živali,
- sodelovanje pri odstranjevanju živalskih trupel ter druge sanacijske ukrepe,
- poostren nadzor nad živili živalskega izvora,
- sodelovanje pri dekontaminaciji živali,
- izvajanje drugih higienskih in protiepidemijskih ukrepov,
- spremljanje epidemiološke situacije.
- zbiranje podatkov o poškodovanih in poginulih živalih zbira veterinarska služba
- lokacija za pokop trupel je opredeljena v prostorskih aktih občine
- za divje živali poskrbijo lovske družine na prizadetem območju v sodelovanju z štabom CZ.

## 8.2.4. Reševanje iz ruševin

DIAGRAM POTEKA  
AKTIVNOSTI



V ruševinah zasuti ljudje so najpogosteje telesno poškodovani ali potrebujejo psihološko pomoč. Poškodbe so lahko hude in brez hitre pomoči jim mnogi kmalu podležejo. Izkušnje iz potresov pa kažejo, da tudi tisti, ki niso ranjeni, vzdržijo v ruševinah razmeroma kratek čas – dva do tri dni in le v redkih primerih dlje. Prav zato je reševanje iz ruševin pomembna in neodložljiva naloga, ki jo je potrebno začeti kar najhitreje.

Reševanje iz ruševin mora potekati neprekinjeno, podnevi in ponoči, dokler niso rešeni vsi zasuti. Vodje intervencij in štab CZ občine organizira ter vodi delo reševalnih enot. Prav tako se organizirana tehnično reševalna enota za iskanje zasutih v ruševinah ob pomoči delovnih strojev in napravami.

Tehnično reševanje obsega:

- iskanje zasutih ljudi v ruševinah z geofoni in drugimi tehničnimi sredstvi oziroma s psi za iskanje v ruševinah,
- reševanje ljudi in premoženja iz ogroženih in poškodovanih objektov, ruševin ter izpod zemeljskih plazov,
- odstranjevanje ovir na cestah, urejanje zasilnih poti in prehodov ter pomoč pri popravilu komunalne infrastrukture,
- premoščanje vodnih in drugih ovir,
- rušenje in odstranjevanje objektov, ki grozijo s porušitvijo,
- utrjevanje (odranje in podpiranje) poškodovanih objektov,
- zavarovanje prehodov in poti ob poškodovanih objektih,
- sodelovanje pri sanaciji posledic nesreč z nevarnimi snovmi v naravnem okolju,
- sodelovanje pri graditvi sanitarno-higienskih objektov,
- urejanje lokacij za začasno nastanitev ogroženih prebivalcev,
- reševanje na vodi in iz vode.

Navedene naloge opravljajo Prostovoljna gasilska društva v občini, gorska reševalna služba, pogodbeniki s področja gradbeništva, ki imajo potrebne tehnične in druge zmogljivosti.

P – 10 Pregled gradbenih organizacij

P – 13 Pregled avtomobilskih lestev za gašenje in reševanje iz visokih zgradb

### **8.2.5. Gašenje in reševanje ob požarih**

DIAGRAM POTEKA  
AKTIVNOSTI



Gašenje in reševanje ob požarih ter eksplozijah obsega:

- gašenje požarov,
- reševanje ob požarih in eksplozijah.
- preprečevanje nastanka eksplozij plina in drugih eksplozivnih snovi,
- preprečevanje nastanka požarov,

Naloge izvajajo prostovoljne gasilske enote. Gasilske enote sodelujejo tudi pri izvajanju drugih nalog ZRP, še posebej pri reševanju iz visokih zgradb, reševanju ob prometnih nesrečah, pri izvajanju nalog ZRP ob nesrečah z nevarnimi snovmi ter pri oskrbi s pitno in sanitarno vodo.

P-11	Pregled gasilskih enot s podatki o poveljnikih in namestnikih poveljnika
P-12	Pregled gasilskih enot širšega pomena in njihovih pooblastil s podatki o poveljnikih in namestnikih poveljnikov
P-14	Pregled avtomobilskih cistern za prevoz pitne vode

#### **8.2.6. Iskanje pogrešanih oseb**

Štab CZ občine Cerklno kar najhitreje organizirati izvidovanje prizadetega predela in naselja. Do ugotovitve, kje so pod ruševinami ljudje, je mogoče priti na več načinov: s poizvedovanjem pri preživelih prebivalcih porušene in sosednjih stavb ali pri sorodnikih zasutih, s klicanjem in prisluškovanjem, s pregledom posameznih ruševin. Pri tem so štabu CZ v pomoč teritorialna prostovoljna gasilska društva.

#### **8.2.7. Zagotavljanje osnovnih pogojev za življenje**

Osnovni pogoji za življenje bodo vzpostavljeni takrat, ko bodo izpolnjeni pogoji za preklic odrejenih zaščitnih ukrepov.

Zagotavljanje osnovnih pogojev za življenje ob potresu obsega

- nujno zdravstveno oskrbo ljudi in živali,
- nastanitev in oskrbo ogroženih prebivalcev s pitno vodo, hrano, zdravili in drugimi osnovnimi življenjskimi potrebščinami,
- zagotovitev razmer za osebno higieno,
- zagotovitev delovanja nujne komunalne infrastrukture,
- oskrbo z električno energijo,
- zagotavljanje nujnih prometnih povezav,
- zagotovitev nujnih telekomunikacijskih zvez,
- zagotovitev in zaščito nujne živinske krme.

Za izvajanje nalog pri zagotavljanju osnovnih pogojev za življenje je zadolžen štab CZ občine Cerklno.



## 9. OSEBNA IN VZAJEMNA ZAŠČITA

Osebna in vzajemna zaščita obsega vse ukrepe prebivalcev za preprečevanje in ublažitev posledic potresa za njihovo zdravje in življenje ter varnost njihovega imetja. V okviru osebne in vzajemne zaščite prebivalci izvajajo ukrepe za osebno in vzajemno zaščito, rešujejo ljudi in premoženje v družini, stanovanjski stavbi, naselju, podjetju in drugod v neposredni okolici. V okviru osebne in vzajemne zaščite lahko prebivalci opravljajo le manj zahtevne zaščitne in reševalne naloge, ne morejo pa opravljati nalog, ki zahtevajo temeljito strokovno znanje in za katere so potrebna zahtevna tehnična sredstva.

Za organiziranje, razvoj in usmerjanje osebne in vzajemne zaščite so zadolžene občine, ki v načrtih zaščite in reševanja natančno opredelijo način in izvedbo. Pri tem imajo pomembno vlogo poverjeniki za CZ ter informacijski centri, ki jih ustanovi občina in v katerih se organizira in izvaja dejavnost, ki prispeva k normalizaciji razmer na prizadetem območju. Pomembno vlogo pri izvajanju osebne in vzajemne pomoči imajo tudi pristojne službe za socialno varstvo ter človekoljubne organizacije. V dejavnost se vključujejo tudi humanitarne organizacije in prostovoljci.

Občine predvsem bolj podrobno določijo kako bo potekalo obveščanje prebivalcev o posledicah in razmerah na prizadetem območju, določijo lokacije in telefonske številke za delo svetovalne službe, število prostovoljcev iz vrst psihologov, sociologov, socialnih delavcev, zdravstvenih delavcev, strokovnjakov s področja zaščite in reševanja, določi se lokacija informacijskega centra, razčleni se pomoč ogroženim skupinam prebivalcev in spremljanje socialni razmer na prizadetem območju.

Naloga regije je, da poskrbi za distribucijo preventivnega gradiva (zgibanke idr.), ki ga v okviru usposabljanja prebivalcev za osebno in vzajemno zaščito pripravlja država.

Navodila in napotki za izvajanje osebne in vzajemne zaščite so objavljeni na spletni strani URSZR ([www.sos112.si](http://www.sos112.si)).

D – 7	Navodilo prebivalcem za ravnanje ob nesreči
-------	---

## 10. OCENJEVANJE ŠKODE

Ugotavljanje stanja po potresu zajema ocenjevanje poškodovanosti objektov z vidika varnosti in ocenjevanje nastale škode.

Ocenjevanje poškodovanosti in uporabnosti objektov mora biti opravljeno v treh dneh po potresu, ker so ti podatki osnova za večino nadaljnjih ukrepov za vzpostavitev normalnega življenja na prizadetem območju. Škodo ocenjuje komisija za poškodovanost objektov, v primeru večje škode pri delu ji pomaga občinska komisija

za ocenjevanje škode iz prizadete občine kot iz regije oz. druge regijske komisije za ocenjevanje škode.

Občina pa pripravi dokumentacijo, ki obsega:

- Seznam poškodovanih stanovanjskih in drugih objektov s podatki o lastnikih oziroma uporabnikih
- Obrazce za oceno poškodovanosti objektov,
- Razdelitev potresno prizadetega območja po sektorjih,
- Orto-foto posnetke naselij s hišnimi številkami.

Občinska komisija za ocenjevanje škode ocenjuje škodo na objektih in infrastrukturi, ko je škoda takega obsega, da potrebuje pomoč, v tem primeru zaprosi za pomoč regijsko komisijo oz. organizira se pomoč iz drugih občin in regij v RS. Ko občinska komisija izdela predhodno oceno škode na objektih in infrastrukturi, poročilo pošlje na Izpostavo URSZR Nova Gorica, da vso dokumentacijo pošlje na URSZR za izdajo Sklepa o ocenjevanju škode v prizadeti občini. Po prejemu omenjenega sklepa za ocenjevanje škode, občinska komisija pristopi ocenjevanju škode ter vnosu podatkov o prizadetih objektih in višini škode v aplikaciji AJDA.

Izpostava URSZR Nova Gorica po vnosu vlog v spletno aplikacijo AJDA skliče regijsko komisijo za ocenjevanje škode po naravnih in drugih nesrečah, ki pregleda ali so vsi obrazci pravilno in natančno izpolnjeni, preverijo ugotovljeno stopnjo poškodovanosti navedene v individualnih vlogah. Člani regijske komisije za ocenjevanje škode po naravnih in drugih nesrečah sprejmejo, zavrnejo ali popravijo posamezne vloge. Po presoji regijska komisija za ocenjevanje škode po naravnih in drugih nesrečah se določijo vloge, ki jih bodo preverili na terenu. Te ogledne opravijo skupaj z občinskimi komisijami za ocenjevanje škode po naravnih in drugih nesrečah.

Občina bo skrbela za evidenco objektov, ki jih je treba oceniti, zagotovila spremstvo domačinov, če bo potrebno, zagotovila strokovno pomoč ocenjevalcem škode in zbirala dokumentacijo o ocenjevanju in pripravila zbirnik ocenjene škode, ki ga bo z drugo dokumentacijo posredovala Izpostavi URSZR Nova Gorica.

D – 13	Vzorec obrazca za povrnitev stroškov občinam ob nesreči
P – 33	Seznam članov komisije za ocenjevanje škode po naravnih in drugih nesrečah

## 11. RAZLAGA POJMOV IN OKRAJŠAV

### 11.1. Pomen pojmov

**EPICENTER (NADŽARIŠČE POTRESA)** je območje na površju Zemlje, ki leži navpično nad žariščem potresa (hipocentrom) in je zato tudi najbližje žarišču. V epicentru po navadi nastane najmočnejši in najbolj uničujoč sunek, z oddaljevanjem od epicentra pa intenziteta potresa slabi.

**HIPOCENTER (ŽARIŠČE POTRESA)** je področje znotraj Zemlje, od koder izhajajo potresni valovi. Opisan je z geografskimi koordinatami in s podatkom o globini

**INTENZITETA ( $I_0$ )** je mera za učinke potresa, ki je odvisna od njegove energije, epicentrske razdalje in geoloških razmer. To je najpomembnejši podatek za prebivalce, saj z njo ugotavljamo učinke potresa na ljudi, predmete, zgradbe in naravo. Intenziteto merimo v stopnjah različnih intenzitetnih lestvic, ki so brez dimenzionalne veličine (MCS, MSK, EMS). Je subjektivna opisna mera, ki fizikalno ni definirana in je po navadi največja v nadžarišču potresa (epicentru), z oddaljevanjem od nadžarišča pa postopoma slabi. Potres z večjo magnitudo po navadi povzroči tudi večjo škodo na površini Zemlje. Na intenziteto potresa vplivajo še mnogi drugi dejavniki kot so: oddaljenost od epicentra, globina žarišča, gostota naseljenosti, kvaliteta gradnje in lokalna geološka zgradba.

**INTENZITETA (MAKROSEIZMIČNA, POTRESNA LESTVICA)** je celoštevilska, opisna lestvica in nima prave fizikalne podlage. Z intenzitetno lestvico skušamo ovrednotiti vpliv potresa na objekte visoke in nizke gradnje, predmete, človeka in spremembe v naravi. Trenutno v svetu uporabljajo naslednje potresne lestvice:

- Mercalli-Cancani-Siebergovo potresno lestvico (MCS), ki ima 12 stopenj,
- Modificirano Mercallijevo lestvico (MM), ki ima 12 stopenj,
- Medvedev-Sponheuer-Karnikovo potresno lestvico (MSK), ki ima 12 stopenj,
- Evropsko potresno lestvico (EMS), ki ima 12 stopenj in
- Japonsko potresno lestvico (JMA), ki ima 7 stopenj.

V Sloveniji se uporablja evropska potresna lestvica EMS-98.

**MAGNITUDA (M)** je instrumentalno določena številka mera jakosti potresa ali sproščene energije v žarišču potresa (hipocentru). Za določanje jakosti potresa seizmologi uporabljajo amplitudo nihanja tal, registrirano na določenem tipskem seizmografu v razdalji 100 km od epicentra. Magnituda nima določene zgornje vrednosti, vendar le izjemoma preseže vrednost 9. Največja doslej izmerjena magnituda je dosegla vrednost 9,5 pri potresu v Čilu leta 1960, v slovenski potresni zgodovini pa je največja ocenjena magnituda 6,8 pri potresu na Idrijskem leta 1511.

**POTRES** je tresenje tal in sevanje potresne energije (potresno valovanje), ki nastane ob nenadni sprostitvi nakopičenih tektonskih napetosti v Zemljini skorji ali zgornjem delu zemeljskega plašča. Večino potresov povzroči prelomni pretrg in zdrs tektonskih plošč, pogosto pa tudi ognjeniška in magmatska dejavnost ali druge nenadne spremembe mehanske napetosti v Zemlji.

**POTRESNA NEVARNOST** (angl. Seismic hazard) je naravna danost za pojav potresa. Določena je verjetnostno (z verjetnostjo prekoračitve) ali deterministično.

**POTRESNA RANLJIVOST** (angl. Seismic vulnerability) je občutljivost ogroženega (ljudi, stavbe, materialne dobrine itn.) za potres. Je lastnost stavbe oziroma ogroženega (in ne lokacije) ter je obratno sorazmerna potresni odpornosti. Ranljivost lahko opišemo s pričakovano stopnjo izgub ali poškodb objektov, ki bi nastale ob potresu določene stopnje intenzitete ali pospeška tal.

**POTRESNA OGROŽENOST** (angl. Seismic risk) so pričakovane družbene in ekonomske posledice potresa. Je verjetnostni pojem in je odvisna od potresne nevarnosti, potresne ranljivosti stavb, gostote naseljenosti in časa izpostavljenosti.

**PRELOM** je razpoka (ali sistem razpok), vzdolž katere sta v nasprotnih smereh zdrsnila kamninska bloka.

**SEIZMOGRAF** je občutljiva naprava za zapisovanje nihanja tal (podlage seizmografa). Zapise seizmografov uporabljamo za določitev magnitude potresa in lokacije epicentra ter za razne seizmološke študije.

**SEIZMOLOGIJA** je veda o potresih in z njimi povezanimi pojavi. Tesno je povezana s fiziko Zemljine notranjosti, tektoniko in geologijo ter je del geofizike, ki sodi v sklop naravoslovnih znanosti.

**ŠKODA** obsega ekonomske izgube, ocenjene po nesreči.

## 11.2. Razlaga okrajšav

ARSO	Agencija Republike Slovenije za okolje
CORS	Center za obveščanje Republike Slovenije
CZ	Civilna zaščita
CZ RS	Civilna zaščita Republike Slovenije
D	dodatki
ELME	Ekološki laboratorij z mobilno enoto
EMS	Evropska potresna lestvica
GRS	Gorska reševalna služba
$I_0$	intenziteta potresa
JRS	Jamarsko reševalna služba
KZS	Kinološka zveza Slovenije
MORS	Ministrstva za obrambo Republike Slovenije
NMP	Nujna medicinska pomoč
NIJZ OE	Nacionalni inštitut za javno zdravje, Območna enota
NLZOH	Nacionalni laboratorij za zdravje, okolje in hrano
MM	modificirana Mercallijeva potresna lestvica
OKC	Operativno komunikacijski center
OZ	Območno združenje
P	priloge
PE	Poslovna enota
PGD	Prostovoljno gasilsko društvo

PP	prva pomoč
PU	Policijska uprava
ReCO	Regijski center za obveščanje
RKB	Radiološka, kemična in biološka
RKS	Rdeči križ Slovenije
R/p	Radijska postaja
RS	Republika Slovenija
SOP	Standardni operativni postopek
SV	Slovenska vojska
Ur. list RS	Uradni list Republike Slovenije
URSZR	Uprava Republike Slovenije za zaščito in reševanje
UVHVVR	Uprava RS za varno hrano, veterinarstvo in varstvo rastlin
ZARE	radijske zveze v sistemu zaščite in reševanja
ZD	Zdravstveni dom
ZRP	zaščita, reševanje in pomoč
ZRPS	Zveza reševalnih psov Slovenije
ZTS	Zveza tabornikov Slovenije

## 12. SEZNAM PRILOG IN DODATKOV

### 12.1. Skupne priloge

P – 1	Podatki o poveljniku, namestniku poveljnika in članih štaba CZ
P – 3	Pregled sil za ZRP
P – 4	Podatki o organih, službah in enotah CZ
P – 5	Seznam zbirališč sil za ZRP
P – 6	Pregled osebne in skupne opreme ter sredstev pripadnikov enot za ZRP
P – 7	Pregled javnih in drugih služb, ki opravljajo dejavnosti pomembne za ZRP
P – 8	Pregled materialnih sredstev iz državnih rezerv za primer naravnih in drugih nesreč
P – 10	Pregled gradbenih organizacij
P – 11	Pregled gasilskih enot s podatki o poveljnikih in namestnikih poveljnikov
P – 12	Pregled gasilskih enot širšega pomena in njihovih pooblastil s podatki o poveljnikih in namestnikih poveljnikov
P – 13	Pregled avtomobilskih lestev za gašenje in reševanje iz visokih zgradb
P – 14	Pregled avtomobilskih cistern za prevoz pitne vode
P – 15	Podatki o odgovornih osebah, ki se jih obvešča o nesreči
P – 17	Seznam prejemnikov informativnega biltena
P – 18	Seznam medijev, ki bodo posredovala obvestila o izvedenem alarmiranju in napotke za izvajanje zaščitnih ukrepov
P – 20	Pregled sprejemališč za evakuirane prebivalce
P – 21	Pregled objektov, kjer je možna začasna nastanitev ogroženih prebivalcev in njihove zmogljivosti, ter lokacij primerne za postavitve zasilnih prebivališč
P – 22	Pregled organizacij, ki zagotavljajo prehrano
P – 23	Pregled lokacij načrtovanih za potrebe zaščite in reševanja v občinskih prostorskih aktih
P – 24	Pregled enot, služb in drugih operativnih sestavov društev in drugih nevladnih organizacij, ki sodelujejo pri reševanju
P – 25	Pregled človekoljubnih organizacij
P – 26	Pregled centrov za socialno delo
P – 27	Pregled zdravstvenih domov, zdravstvenih postaj in reševalnih postaj
P – 28	Pregled splošnih in specialističnih bolnišnic
P – 29	Pregled veterinarskih organizacij
P – 31	Pregled kulturne dediščine
P – 33	Seznam članov komisije za ocenjevanje škode po naravnih in drugih nesrečah

## 12.2. Posebne priloge

P - 42	Evidenčni list o vzdrževanju načrta
--------	-------------------------------------

## 12.3. Skupni dodatki

D - 1	Načrtovana finančna sredstva za izvajanje načrta
D - 2	Načrt Izpostave URSZR Nova Gorica za zagotovitev prostorskih in drugih pogojev za delo poveljnika CZ in Štaba CZ
D - 4	Načrt zagotavljanja zvez ob nesreči
D - 5	Navodilo za organiziranje in vodenje informacijskega centra
D - 6	Navodilo za izvajanje psihološke pomoči
D - 7	Navodilo prebivalcem za ravnanje ob nesreči
D - 8	Navodilo za obveščanje ob nesreči
D - 13	Vzorec obrazca za povrnitev stroškov občinam ob nesreči
D - 14	Vzorec odredbe o aktiviranju sil in sredstev za ZRP
D - 15	Vzorec delovnega naloga
D - 16	Vzorec zapisnika o poškodovanosti gradbenih objektov in infrastrukture - Orodje za pripravo popisa poškodovanosti objektov v primeru potresa
D - 17	Vzorec prošnje za državno pomoč
D - 18	Vzorec obrazca za obveščanje dežel in županij sosednjih držav
D - 19	Vzorec sklepa o aktiviranju občinskega načrta zaščite in reševanja ob nesreči
D - 20	Vzorec sklepa o preklicu izvajanja zaščitnih ukrepov in nalog ZRP
D - 22	Načrt dejavnosti PU Idrija

## 12.4 Posebni dodatki

D - 31	Ocena potresne ogroženosti občine Cerkno
--------	--

D - 32	Usmeritve za začasno namestitvev, standard namestitve in oskrba evakuiranih
D - 33	Navodilo za delovanje evakuacijskega sprejemališča
D - 100	Obrazci za poročanje po potresu

